



**PRÉFET  
DE LA GIRONDE**

*Liberté  
Égalité  
Fraternité*

**Direction Régionale de l'Environnement,  
de l'Aménagement et du Logement  
Unité Départementale de la Gironde**

## **ARRÊTÉ PRÉFECTORAL COMPLÉMENTAIRE**

**fixant des prescriptions complémentaires à la société ALCYON ENVIRONNEMENT  
SERVICES pour l'exploitation d'installation de traitement de pneumatiques usagés  
située sur la commune de Saint Louis de Montferrand**

### **Le Préfet de la Gironde**

**VU** le Code de l'environnement, notamment ses articles L. 181-14, R. 181-45 et R. 181-46 ;

**VU** les dispositions de la section 8 du chapitre V du titre Ier du livre V du Code de l'Environnement relatives à la directive 2010/75/UE relative aux émissions industrielles, dite « IED » (Industrial Emissions Directive) ;

**VU** l'arrêté ministériel du 22 décembre 2023 modifiant plusieurs arrêtés ministériels relatifs aux installations de gestion de déchets soumises à enregistrement ;

**VU** l'arrêté ministériel du 22 décembre 2023 relatif à la prévention du risque d'incendie au sein des installations soumises à autorisation au titre des rubriques 2710 (installations de collecte de déchets apportés par le producteur initial), 2712 (moyens de transport hors d'usage), 2718 (transit, regroupement ou tri de déchets dangereux), 2790 (traitement de déchets dangereux) ou 2791 (traitement de déchets non dangereux) de la nomenclature des installations classées ;

**VU** l'arrêté ministériel de prescriptions générales du 17 décembre 2019 relatif aux meilleures techniques disponibles (MTD) applicables à certaines installations de traitement de déchets relevant du régime de l'autorisation et de la directive IED ;

**VU** l'arrêté ministériel de prescriptions générales du 6 juin 2018 relatif aux prescriptions générales applicables aux installations de transit, regroupement, tri ou préparation en vue de la réutilisation de déchets relevant du régime de l'enregistrement au titre de la rubrique n° 2711 (déchets d'équipements électriques et électroniques), 2713 (métaux ou déchets de métaux non dangereux, alliage de métaux ou déchets d'alliage de métaux non dangereux), 2714 (déchets non dangereux de papiers, cartons, plastiques, caoutchouc, textiles, bois) ou 2716 (déchets non dangereux non inertes) de la nomenclature des installations classées ;

**VU** l'arrêté préfectoral complémentaire du 25 juillet 2022 délivré à la société ALCYON ENVIRONNEMENT SERVICES pour l'exploitation d'installations de traitement de pneumatiques usagés sur le territoire de la commune de Saint Louis de Montferrand au 1bis, rue Jean Sabourain ;

**VU** la modification notable portée à la connaissance du préfet le 17 octobre 2024 concernant l'exploitation de l'installation de Saint Louis de Montferrand et le dossier joint daté de juillet 2024 établi par le cabinet NOUGER ;

**VU** les modélisations des scénarios d'incendies de pneus entiers usagés au niveau des box de stockage B et C réalisées à l'aide du logiciel FLUMILOG jointes au dossier de juillet 2024 susvisé ;

**VU** le dossier de réexamen des conditions de l'autorisation au regard des conclusions sur les meilleures techniques disponibles (MTD) faisant référence au BREF WT (traitement des déchets) transmis par la société ALCYON ENVIRONNEMENT SERVICES par courrier du 27 avril 2021 ;

**VU** les constats établis lors de l'inspection du 25 novembre 2025 concernant la lutte contre l'incendie, en particulier les moyens mis en place pour assurer le débit d'eau requis pour la défense incendie de l'installation et pour réduire les émissions diffuses de poussière et répondre ainsi aux exigences de la MTD 14 du BREF WT susvisé, et le rapport de l'Inspection des installations classées du 5 janvier 2026 faisant état de ces constats ;

**VU** le courriel de la société ALCYON ENVIRONNEMENT SERVICES en date du 25 novembre 2025 apportant des éléments complémentaires concernant les mesures mises en œuvre pour répondre à la MTD14 du BREF WT susvisé ;

**VU** le rapport de l'inspection chargée des installations classées en date du 05 janvier 2026 ;

**VU** le courriel transmis à l'exploitant les 6 janvier et 6 mars 2026 pour lui permettre de formuler ses observations éventuelles sur le projet d'arrêté préfectoral complémentaire ;

**VU** observations de l'exploitant formulées par courriel en date du 20 janvier, 4 et 23 mars 2026 sur le projet d'arrêté préfectoral complémentaire ;

**CONSIDÉRANT** que les résultats des modélisations susvisées montrent que l'ensemble des effets thermiques associés reste contenu dans les limites de propriété de l'établissement en prenant en compte la nouvelle orientation des parois REI 240 au niveau des deux box susvisés ainsi que leur hauteur de 4 mètres ;

**CONSIDÉRANT** que, par conséquent, la nouvelle configuration des parois REI 240 des box de stockage de pneus ne génère pas de risque supplémentaire par rapport à la situation décrite dans le dossier de porter à connaissance de mai 2020 et actée par l'arrêté préfectoral complémentaire du 25 juillet 2022 susvisé ;

**CONSIDÉRANT** que les résultats des modélisations susvisées montrent que l'ensemble des effets thermiques associés reste contenu dans les limites de propriété de l'établissement en prenant en compte :

- l'absence d'un mur en parpaing de 20 cm d'épaisseur sur une hauteur de 2 mètres en limite Est du site ;
- l'éloignement d'au moins 10 mètres des bennes ouvertes de stockage de pneumatiques usagés situées à l'Est du site par rapport aux limites du site ;
- l'éloignement d'au moins 5 mètres des bennes fermées de stockage de pneumatiques usagés situées à l'Est du site par rapport aux limites du site ;

**CONSIDÉRANT** que les distances d'éloignement entre les bennes ouvertes et fermées à l'est du site sont fixées par les dispositions de l'arrêté préfectoral du 25 juillet 2022 et qu'elles doivent être maintenues ;

**CONSIDÉRANT** que, par conséquent, la présence du mur en parpaing précité en limite Est du site n'est pas nécessaire ;

**CONSIDÉRANT** que le débit d'eau requis pour la défense incendie du site évalué selon le document technique D9 et défini par l'arrêté préfectoral du 25 juillet 2022 susvisé est de 360 m<sup>3</sup>/h ;

**CONSIDÉRANT** que l'installation dispose de deux réserves d'eau incendie d'un volume unitaire de 500 m<sup>3</sup> localisées à l'intérieur de l'enceinte de l'établissement et donc situées à moins de 100 mètres de l'installation conformément aux dispositions réglementaires en vigueur applicables ;

**CONSIDÉRANT** qu'au regard du débit d'eau requis de 360 m<sup>3</sup>/h susvisé, les deux cuves susvisées suffisent à garantir ce débit d'eau et que, par conséquent, les moyens disponibles sur le site pour assurer la défense incendie de l'installation sont jugés suffisants ;

**CONSIDÉRANT** que la MTD n°14 du BREF WT prévoit la mise en place d'une combinaison de plusieurs techniques à mettre en œuvre afin de réduire les émissions atmosphériques diffuses de poussières ;

**CONSIDÉRANT** que dans le dossier de réexamen IED susvisé, la société ALCYON ENVIRONNEMENT SERVICES indique que les mesures suivantes sont mises en place :

- les vitesses de circulation des bandes transporteuses ont été optimisées à la conception (MTD14a) ;
- des mesures de prévention de la corrosion ont été prises en compte lors de la conception de l'installation : choix des matériaux, équipements peints, etc. (MTD14c) ;
- un nettoyage des zones de traitement et réalisé de manière hebdomadaire (MTD14g) ;

**CONSIDÉRANT** que dans le courriel du 25 novembre 2025 susvisé, l'exploitant précise que :

- les opérations de broyage de pneus ne sont pas émettrices de poussières, celles-ci étant notamment réalisées par des broyeurs lents,
- un système de brumisation est en place au niveau des broyeurs et permet une humidification des matières réduisant ainsi les éventuels envois de poussières même si ce système est initialement dédié la lubrification et au refroidissement des machines ;

**CONSIDÉRANT** que le système de brumisation susvisé correspond à l'une des techniques de réduction des émissions atmosphériques diffuses visées par la MTD 14 (MTD 14e) ;

**CONSIDÉRANT** que l'exploitant a mis en œuvre une combinaison de plusieurs techniques afin de réduire les émissions atmosphériques diffuses de poussières ;

**CONSIDÉRANT** que les émissions diffuses de poussières sont maîtrisées et que les mesures mises en place répondent aux exigences et aux objectifs de la MTD 14 ;

**CONSIDÉRANT** que, par conséquent, la réalisation d'une étude des risques et des impacts générés par les retombées atmosphériques de poussières liées au broyage de pneus usagés imposée par les dispositions de l'arrêté préfectoral complémentaire du 25 juillet 2022 afin de répondre aux exigences de la MTD14d n'apparaît pas pertinente étant donné que l'exploitant a mis en place une combinaison de plusieurs techniques visant à réduire les émissions atmosphériques diffuses de poussières et a ainsi répondu aux objectifs de la MTD 14 ;

**CONSIDÉRANT** que, dans son courriel du 4 mars 2026, l'exploitant actualise la configuration des stockages de déchets afin de se conformer aux dispositions de l'arrêté ministériel du 22 décembre 2023 susvisé et que cette nouvelle organisation doit être prise en compte ;

**CONSIDÉRANT** que le projet de modification ne constitue pas une modification substantielle de l'autorisation environnementale au sens du I de l'article R. 181-46 du code de l'environnement ;

**CONSIDÉRANT** qu'afin de préserver les intérêts mentionnés aux articles au L. 211-1 et L. 511-1 du code de l'environnement il y a lieu de fixer des prescriptions complémentaires ;

**SUR** proposition de Madame la Secrétaire générale de la préfecture de Gironde,

## **ARRÊTE**

---

# **TITRE 1 PORTÉE DE L'AUTORISATION ET CONDITIONS GÉNÉRALES**

---

## **CHAPITRE 1.1 BÉNÉFICIAIRE ET PORTÉE DE L'AUTORISATION**

### **ARTICLE 1.1.1. EXPLOITANT TITULAIRE DE L'AUTORISATION**

La société ALCYON ENVIRONNEMENT SERVICES (AES) dont le siège social est situé 1bis rue Jean Sabourain à SAINT-LOUIS-DE-MONTFERRAND est autorisée, sous réserve du respect des prescriptions du présent arrêté, à exploiter à la même adresse, (coordonnées Lambert II étendu X = 374079,95 / Y = 1999580,58), les installations détaillées dans les articles suivants.

### **Article 1.1.2. MODIFICATIONS ET COMPLÉMENTS APPORTES AUX PRESCRIPTIONS DES ACTES ANTÉRIEURS**

Les prescriptions techniques annexées à l'arrêté préfectoral complémentaire du 25 juillet 2022 sont supprimées et remplacées par les dispositions du présent arrêté.

### **ARTICLE 1.1.3. INSTALLATIONS NON VISÉES PAR LA NOMENCLATURE OU SOUMISES À DÉCLARATION OU A ENREGISTREMENT**

Les prescriptions du présent arrêté s'appliquent également aux autres installations ou équipements exploités dans l'établissement, qui, mentionnés ou non dans la nomenclature, sont de nature par leur proximité ou leur connexité avec une installation soumise à autorisation à modifier notablement les dangers ou inconvénients de cette installation, conformément à l'article L. 181-1 du code de l'environnement.

Les dispositions des arrêtés ministériels existants relatifs aux prescriptions générales applicables aux installations classées soumises à déclaration sont applicables aux installations classées soumises à déclaration incluses dans l'établissement dès lors que ces installations ne sont pas régies par le présent arrêté préfectoral d'autorisation.

Les dispositions des arrêtés ministériels existants relatifs aux prescriptions générales applicables aux installations classées soumises à enregistrement sont applicables aux installations classées soumises à enregistrement incluses dans l'établissement dès lors que ces prescriptions générales ne sont pas contraires à celles fixées dans le présent arrêté.

## CHAPITRE 1.2 NATURE DES INSTALLATIONS

### ARTICLE 1.2.1. LISTE DES INSTALLATIONS CONCERNÉES PAR UNE RUBRIQUE DE LA NOMENCLATURE DES INSTALLATIONS CLASSÉES

Rubrique	Alinéa	A	Libellé de la rubrique (activité)	Critère de classement	Seuil du critère	Volume autorisé
3532	-	A	Valorisation ou mélange de valorisation et d'élimination de déchets non dangereux non inertes entraînant une ou plusieurs des activités suivantes, à l'exclusion des activités relevant de la directive 91/271/CEE : - prétraitement des déchets destinés à l'incinération ou à la coïncinération	Capacité de traitement	> 75 t/j	Traitement de pneus usagés (3 lignes de cisailage) : <b>176 t/j (*)</b>
2791	1	A	Installation de traitement de déchets non dangereux, à l'exclusion des installations classées au titre des rubriques 2515, 2711, 2713, 2714, 2716, 2720, 2760, 2771, 2780, 2781, 2782, 2783, 2794, 2795 ou 2971	Quantité de déchets traités	≥ 10 t/j	Traitement de pneus usagés par cisailage : <b>176 t/j (*)</b>
2714	1	E	Installation de transit, regroupement, tri ou préparation en vue de réutilisation de déchets non dangereux de papiers/cartons, plastiques, caoutchouc, textiles, bois à l'exclusion des activités visées aux rubriques 2710, 2711 et 2719	Volume de déchets susceptible d'être présent dans l'installation	≥ 1000 m <sup>3</sup>	Volume total de déchets de pneus présent : <b>18 553 m<sup>3</sup></b>

A (Autorisation)

Volume autorisé : éléments caractérisant la consistance, le rythme de fonctionnement, le volume des installations ou les capacités maximales autorisées

(\*) La capacité totale de traitement des lignes de cisailage en fonctionnement simultané ne dépasse pas 176 t/j.

La rubrique « 3000 » principale de l'établissement, mentionnée à l'article R. 515-61, est la rubrique 3532 et les conclusions sur les meilleures techniques disponibles relatives à la rubrique « 3000 » principale de l'établissement sont celles associées au document BREF WT (Waste Traitement – Traitement de déchets).

### ARTICLE 1.2.2. SITUATION DE L'ÉTABLISSEMENT

Les installations autorisées sont situées sur les communes, parcelles et lieux-dits suivants :

Communes	Parcelles	Adresse
Saint Louis de Montferrand	Section AC – n°27pp, 29, 67, 69, 71, 72, 73, 74, 83 et 84	1bis rue de Sabourain

La surface occupée par les installations, voies, aires de circulation, et plus généralement, la surface concernée par les travaux de réhabilitation à la fin d'exploitation est de 32 268 m<sup>2</sup>.

Les installations citées à l'Article 1.2.1. ci-dessus sont reportées avec leurs références sur le plan de situation de l'établissement annexé au présent arrêté.

## CHAPITRE 1.3 CONFORMITÉ AU DOSSIER DE DEMANDE D'AUTORISATION

Les installations et leurs annexes, objet du présent arrêté, sont disposées, aménagées et exploitées conformément aux plans et données techniques contenus dans les différents dossiers déposés par l'exploitant. En tout état de cause, elles respectent par ailleurs les dispositions du présent arrêté, des arrêtés complémentaires et les réglementations autres en vigueur.

## CHAPITRE 1.4 DURÉE DE L'AUTORISATION

### ARTICLE 1.4.1. DURÉE DE L'AUTORISATION

La présente autorisation cesse de produire effet si l'installation n'a pas été mise en service dans un délai de trois ans ou n'a pas été exploitée durant deux années consécutives, sauf cas de force majeure.



## **CHAPITRE 1.5 MODIFICATIONS ET CESSATION D'ACTIVITÉ**

### **ARTICLE 1.5.1. PORTER À CONNAISSANCE**

Toute modification apportée par le demandeur aux installations, à leur mode d'utilisation ou à leur voisinage, et de nature à entraîner un changement notable des éléments du dossier de demande d'autorisation, est portée avant sa réalisation à la connaissance du Préfet avec tous les éléments d'appréciation.

### **ARTICLE 1.5.2. MISE À JOUR DES ETUDES D'IMPACT ET DE DANGERS**

Les études d'impact et de dangers sont actualisées à l'occasion de toute modification substantielle telle que prévue à l'article R 181-46 du Code de l'environnement. Ces compléments sont systématiquement communiqués au Préfet qui pourra demander une analyse critique d'éléments du dossier justifiant des vérifications particulières, effectuée par un organisme extérieur expert dont le choix est soumis à son approbation. Tous les frais engagés à cette occasion sont supportés par l'exploitant.

### **ARTICLE 1.5.3. TRANSFERT SUR UN AUTRE EMPLACEMENT**

Tout transfert sur un autre emplacement des installations visées sous l'Article 1.2.1. du présent arrêté nécessite une nouvelle demande d'autorisation ou déclaration.

### **ARTICLE 1.5.4. CHANGEMENT D'EXPLOITANT**

En application des articles L.181-15 et R.181-47 du Code de l'environnement, lorsque le bénéfice de l'autorisation est transféré à une autre personne, le nouveau bénéficiaire en fait la déclaration au préfet dans les trois mois qui suivent ce transfert.

### **ARTICLE 1.5.5. CESSATION D'ACTIVITÉ**

Sans préjudice des mesures de l'article R 512-39-1 du Code de l'environnement et pour l'application des articles R 512-39-2 à R 512-39-5, l'usage du site à prendre en compte est le suivant : réhabilitation en vue de permettre l'implantation d'activités de type industriel.

Lorsqu'une installation classée est mise à l'arrêt définitif, l'exploitant notifie au préfet la date de cet arrêt trois mois au moins avant celui-ci.

La notification prévue ci-dessus indique les mesures prises ou prévues pour assurer, dès l'arrêt de l'exploitation, la mise en sécurité du site. Ces mesures comportent notamment :

- l'évacuation ou l'élimination des produits dangereux et des déchets présents sur le site ;
- des interdictions ou limitations d'accès au site ;
- la suppression des risques d'incendie et d'explosion ;
- la surveillance des effets de l'installation sur son environnement.

La notification comporte en outre une évaluation de l'état de pollution du sol et des eaux souterraines par les substances ou mélanges dangereux pertinents mentionnés à l'article 3 du règlement (CE) n°1272/2008 du 16 décembre 2008 modifié relatif à la classification, à l'étiquetage et à l'emballage des substances et des mélanges. Cette évaluation est fournie même si l'arrêt ne libère pas du terrain susceptible d'être affecté à un nouvel usage.

En cas de pollution significative du sol et des eaux souterraines, par des substances ou mélanges mentionnés à l'alinéa ci-dessus, intervenue depuis l'établissement du rapport de base mentionné au 3° du I de l'article R. 515-59, l'exploitant propose également dans sa notification les mesures permettant la remise du site dans l'état prévu à l'alinéa ci-dessous.

En tenant compte de la faisabilité technique des mesures envisagées, l'exploitant remet le site dans un état au moins similaire à celui décrit dans le rapport de base.

En outre, l'exploitant doit placer le site de l'installation dans un état tel qu'il ne puisse porter atteinte aux intérêts mentionnés à l'article L. 511-1 et qu'il permette un usage futur du site déterminé selon le(s) usage(s) prévu(s) au premier alinéa du présent article.

La cessation d'activité est réalisée conformément aux dispositions des articles R.512-39-1 à R.512-39-3 du Code de l'environnement.

## CHAPITRE 1.6 RESPECT DES AUTRES LÉGISLATIONS ET RÉGLEMENTATIONS

Les dispositions de cet arrêté préfectoral sont prises sans préjudice des autres législations et réglementations applicables, et notamment le Code minier, le Code civil, le Code de l'urbanisme, le Code du travail et le Code général des collectivités territoriales, la réglementation sur les équipements sous pression.

Les droits des tiers sont et demeurent expressément réservés.

La présente autorisation ne vaut pas permis de construire.

---

## TITRE 2 GESTION DE L'ÉTABLISSEMENT

---

### CHAPITRE 2.1 EXPLOITATION DES INSTALLATIONS

#### ARTICLE 2.1.1. OBJECTIFS GÉNÉRAUX

L'exploitant prend toutes les dispositions nécessaires dans la conception, l'aménagement, l'entretien et l'exploitation des installations pour :

- limiter le prélèvement et la consommation d'eau ;
- limiter les émissions de polluants dans l'environnement ;
- respecter les valeurs limites d'émissions pour les substances polluantes définies ci-après ;
- gérer les effluents et déchets en fonction de leurs caractéristiques, ainsi que réduire les quantités rejetées ;
- prévenir en toutes circonstances, l'émission, la dissémination ou le déversement, chroniques ou accidentels, directs ou indirects, de matières ou substances qui peuvent présenter des dangers ou inconvénients pour la commodité du voisinage, pour la santé, la sécurité, la salubrité publique, pour l'agriculture, pour la protection de la nature, de l'environnement et des paysages, pour l'utilisation rationnelle de l'énergie, pour la conservation des sites et des monuments ainsi que des éléments du patrimoine archéologique.

#### ARTICLE 2.1.2. ÉMISSIONS LUMINEUSES

De manière à réduire la consommation énergétique et les nuisances pour le voisinage, l'exploitant prend les dispositions suivantes :

- les éclairages intérieurs des locaux sont éteints une heure au plus tard après la fin de l'occupation de ces locaux ;
- les illuminations des façades des bâtiments ne peuvent être allumées avant le coucher du soleil et sont éteintes au plus tard à 1 heure.

Ces dispositions ne sont pas applicables aux installations d'éclairage destinées à assurer la protection des biens lorsqu'elles sont asservies à des dispositifs de détection de mouvement ou d'intrusion.

L'exploitant du bâtiment doit s'assurer que la sensibilité des dispositifs de détection et la temporisation du fonctionnement de l'installation sont conformes aux objectifs de sobriété poursuivis par la réglementation, ceci afin d'éviter que l'éclairage fonctionne toute la nuit.

#### ARTICLE 2.1.3. CONSIGNES D'EXPLOITATION

L'exploitant établit des consignes d'exploitation pour l'ensemble des installations comportant explicitement les vérifications à effectuer, en conditions d'exploitation normale, en périodes de démarrage, de dysfonctionnement ou d'arrêt momentané de façon à permettre en toutes circonstances le respect des dispositions du présent arrêté.

#### ARTICLE 2.1.4. SYSTÈME DE MANAGEMENT ENVIRONNEMENTAL

L'exploitant met en œuvre un Système de Management Environnemental satisfaisant aux exigences d'un référentiel normalisé au niveau français ou européen.

Ce système intègre notamment l'ensemble des procédures de formation/qualification des opérateurs quant à d'admission et de gestion des déchets sur le site.

Le système de gestion environnementale pourra être certifié par un organisme d'évaluation de la conformité ayant obtenu une accréditation pour procéder à l'audit et à la certification de systèmes de management.

#### ARTICLE 2.1.5. DIRECTIVE IED

L'exploitant doit concevoir, construire et exploiter ses installations de broyage de pneus conformément aux meilleures techniques disponibles identifiées par le document BREF « *Traitement des déchets* » en vigueur, notamment en ce qui concerne les enjeux suivants :

- prévention de la contamination des eaux pluviales par lessivage de déchets,
- prévention des rejets de poussières dans l'air ou les eaux,
- maîtrise de l'impact sonore de l'activité de broyage,
- maîtrise du risque d'incendie de déchets combustibles,
- admission dans l'établissement des seuls déchets admissibles,
- expédition des déchets vers des filières de valorisation ou -à défaut- d'élimination adaptées.

## **CHAPITRE 2.2 RÉSERVES DE PRODUITS OU MATIÈRES CONSOMMABLES**

### **ARTICLE 2.2.1. RÉSERVES DE PRODUITS**

L'établissement dispose de réserves suffisantes de produits ou matières consommables utilisés de manière courante ou occasionnelle pour assurer la protection de l'environnement tels que manches de filtre, produits de neutralisation, liquides inhibiteurs, produits absorbants...

## **CHAPITRE 2.3 INTÉGRATION DANS LE PAYSAGE**

### **ARTICLE 2.3.1. PROPRETÉ**

L'exploitant prend les dispositions appropriées qui permettent d'intégrer l'installation dans le paysage. L'ensemble des installations est maintenu propre et entretenu en permanence.

L'exploitant prend les mesures nécessaires afin d'éviter la dispersion sur les voies publiques et les zones environnantes de poussières, papiers, boues, déchets, ...

Des dispositifs d'arrosage, de lavage de roues, ... sont mis en place en tant que de besoin.

### **ARTICLE 2.3.2. INTÉGRATION DANS LE PAYSAGE**

Les abords de l'installation, placés sous le contrôle de l'exploitant sont aménagés et maintenus en bon état de propreté (peinture,...). Les émissaires de rejet et leur périphérie font l'objet d'un soin particulier (plantations, engazonnement,...).

## **CHAPITRE 2.4 DANGER OU NUISANCE NON PRÉVENUS**

Tout danger ou nuisance non susceptible d'être prévenu par les prescriptions du présent arrêté est immédiatement porté à la connaissance du Préfet par l'exploitant.

## **CHAPITRE 2.5 INCIDENTS OU ACCIDENTS**

### **ARTICLE 2.5.1. DÉCLARATION ET RAPPORT**

L'exploitant est tenu de déclarer dans les meilleurs délais à l'inspection des installations classées les accidents ou incidents survenus du fait du fonctionnement de son installation qui sont de nature à porter atteinte aux intérêts mentionnés à l'article L.511-1 du code de l'environnement.

Un rapport d'accident ou, sur demande de l'inspection des installations classées, un rapport d'incident est transmis par l'exploitant à l'inspection des installations classées. Il précise notamment les circonstances et les causes de l'accident ou de l'incident, les effets sur les personnes et l'environnement, les mesures prises ou envisagées pour éviter un accident ou un incident similaire et pour en pallier les effets à moyen ou long terme.

Ce rapport est transmis sous 15 jours à l'inspection des installations classées.

## **CHAPITRE 2.6 DÉFINITIONS**

**Bâtiment** : ouvrage fixe et pérenne, couvert et clos, comportant ou non des fondations et générant un espace utilisable par l'homme en sous-sol ou en surface.

**Déchets combustibles** : déchets, qui ne sont pas qualifiés d'incombustibles ; au sens de cette définition, les contenants, emballages et palettes sont comptabilisés en tant que matières combustibles.

**Déchets incombustibles** : déchets qui ne sont pas susceptibles de brûler. Sont qualifiés d'incombustibles des déchets constitués uniquement de matériaux classés A1 ou A2-s1-d0 au sens de l'arrêté ministériel du 21 novembre 2002 susvisé ou des déchets qualifiés comme incombustibles à la suite à la mise en œuvre d'essais réalisés selon un protocole reconnu par le ministère chargé de l'environnement.

Déchets inflammables : déchets catégorisés HP3 au sens de la directive cadre déchets susvisée. Un déchet n'est pas considéré comme inflammable au sens de ce présent arrêté lorsque les mentions de danger attribuées aux constituants de ce déchet ne sont pas mentionnées au tableau 3 de l'annexe III de la directive relative aux déchets susvisée.

Ilot : zone délimitée par des parois ou par un marquage au sol, dont la surface au sol n'excède pas 500 m<sup>2</sup>.

Petit îlot : zone contenant des déchets combustibles ou inflammables qui remplit les conditions cumulatives suivantes :

- le volume de déchets contenu dans la zone est inférieur à 10 m<sup>3</sup> si elle est couverte, et à 30 m<sup>3</sup> sinon ;
- les limites en longueur, largeur et hauteur de la zone sont matérialisées en permanence (benne, peinture, piquet, mur...) ;
- la zone est séparée des autres zones, bâtiments, îlots, locaux, parking ou tiers par une distance d'au moins cinq mètres ou par un mur coupe-feu de caractéristiques minimales REI 120.

Rétention : dispositif de capacité utile suffisante permettant de collecter et de retenir des liquides.

Zone couverte : zone munie au minimum d'une toiture.

Zone de réception de déchets : zone dans laquelle les déchets sont réceptionnés par l'installation en vue d'une gestion ultérieure. Ces zones sont vidées au moins quotidiennement et sont vides en dehors des heures d'exploitation de l'installation.

Zone de stockage temporaire : zone séparée des autres zones, bâtiments, îlots, locaux, parking ou tiers par une distance d'au moins cinq mètres ou par un mur coupe-feu de caractéristiques minimales REI120.

Zone d'immersion : zone destinée à l'immersion des moyens de transport hors d'usage sur lesquels un départ d'incendie est suspecté ou détecté.

Zone susceptible de contenir des déchets : à l'exception des zones d'entreposage en cuve ou en silo fixe et des zones de réception de déchets définies ci-dessus, les zones susceptibles de contenir des déchets sont :

- les zones de dépôt de déchets conditionnés ou en vrac ;
- les zones de tri et de traitement des déchets.

## **CHAPITRE 2.7 RÉCAPITULATIF DES DOCUMENTS TENUS À LA DISPOSITION DE L'INSPECTION**

L'exploitant doit établir, tenir à jour et tenir à la disposition de l'inspection des installations classées sur le site, un dossier comportant les documents suivants :

- le dossier de demande d'autorisation initial,
- les plans tenus à jour,
- les récépissés de déclaration et les prescriptions générales, en cas d'installations soumises à déclaration non couvertes par un arrêté d'autorisation,
- les arrêtés préfectoraux relatifs aux installations soumises à autorisation, pris en application de la législation relative aux installations classées pour la protection de l'environnement,
- tous les documents, enregistrements, résultats de vérification et registres répertoriés dans le présent arrêté. Ces documents peuvent être informatisés, mais dans ce cas des dispositions doivent être prises pour la sauvegarde des données. Ces documents sont tenus à la disposition de l'inspection des installations classées sur le site durant 5 années au minimum.



---

## TITRE 3 - PRÉVENTION DE LA POLLUTION ATMOSPHÉRIQUE

---

### CHAPITRE 3.1 CONCEPTION DES INSTALLATIONS

#### ARTICLE 3.1.1. DISPOSITIONS GÉNÉRALES

L'exploitant prend toutes les dispositions nécessaires dans la conception, l'exploitation et l'entretien des installations de manière à limiter les émissions à l'atmosphère, y compris diffuses, notamment par la mise en œuvre de technologies propres, le développement de techniques de valorisation, la collecte sélective et le traitement des effluents en fonction de leurs caractéristiques et la réduction des quantités rejetées en optimisant notamment l'efficacité énergétique.

Les installations de traitement devront être conçues, exploitées et entretenues de manière à réduire à leur minimum les durées d'indisponibilité pendant lesquelles elles ne pourront assurer pleinement leur fonction.

Les installations de traitement d'effluents gazeux sont conçues, exploitées et entretenues de manière :

- à faire face aux variations de débit, température et composition des effluents,
- à réduire au minimum leur durée de dysfonctionnement et d'indisponibilité.

Si une indisponibilité est susceptible de conduire à un dépassement des valeurs limites imposées, l'exploitant prend les dispositions nécessaires pour réduire la pollution émise en réduisant ou en arrêtant les installations concernées. L'inspection des installations classées en est alors informée.

Les consignes d'exploitation de l'ensemble des installations comportent explicitement les contrôles à effectuer, en marche normale et à la suite d'un arrêt pour travaux de modification ou d'entretien, de façon à permettre en toute circonstance le respect des dispositions du présent arrêté.

Le brûlage à l'air libre est interdit.

#### ARTICLE 3.1.2. POLLUTIONS ACCIDENTELLES

Les dispositions appropriées sont prises pour réduire la probabilité des émissions accidentelles et pour que les rejets correspondants ne présentent pas de dangers pour la santé et la sécurité publique. La conception et l'emplacement des dispositifs de sécurité destinés à protéger les appareillages contre une surpression interne doivent être tels que cet objectif soit satisfait, sans pour cela diminuer leur efficacité ou leur fiabilité.

#### ARTICLE 3.1.3. ODEURS

Les dispositions nécessaires sont prises pour que l'établissement ne soit pas à l'origine de gaz odorants susceptibles d'incommoder le voisinage, de nuire à la santé ou à la sécurité publique.

#### ARTICLE 3.1.4. VOIES DE CIRCULATION

Sans préjudice des règlements d'urbanisme, l'exploitant doit prendre les dispositions nécessaires pour prévenir les envols de poussières et de matières diverses :

- les voies de circulation et aires de stationnement des véhicules sont aménagées (formes de pente, revêtement, etc.), et convenablement nettoyées,
- les véhicules sortant de l'installation n'entraînent pas de dépôt de poussière ou de boue sur les voies de circulation. Pour cela des dispositions telles que le lavage des roues des véhicules doivent être prévues en cas de besoin,
- les surfaces où cela est possible sont engazonnées,
- des écrans de végétation sont mis en place le cas échéant.

Des dispositions équivalentes peuvent être prises en lieu et place de celles-ci.

#### ARTICLE 3.1.5. ÉMISSIONS DIFFUSES ET ENVOLS DE POUSSIÈRES

Les stockages de produits pulvérulents sont confinés (récipients, silos, bâtiments fermés) et les installations de manipulation, transvasement, transport de produits pulvérulents sont, sauf impossibilité technique démontrée, munies de dispositifs de capotage et d'aspiration permettant de réduire les envols de poussières. Si nécessaire, les dispositifs d'aspiration sont raccordés à une installation de dépoussiérage en vue de respecter les dispositions du présent arrêté. Les équipements et aménagements correspondants satisfont par ailleurs la prévention des risques d'incendie et d'explosion (événements pour les tours de séchage, les dépoussiéreurs...).

## TITRE 4 PROTECTION DES RESSOURCES EN EAUX ET DES MILIEUX AQUATIQUES

### ARTICLE 4 COMPATIBILITÉ AVEC LES OBJECTIFS DE QUALITÉ DU MILIEU

L'implantation et le fonctionnement de l'installation est compatible avec les objectifs de qualité et de quantité des eaux visés au IV de l'article L. 212-1 du Code de l'environnement. Elle respecte les dispositions du schéma directeur d'aménagement et de gestion des eaux et du schéma d'aménagement et de gestion des eaux s'il existe.

La conception et l'exploitation de l'installation permettent de limiter la consommation d'eau et les flux polluants.

### CHAPITRE 4.1 PRÉLÈVEMENTS ET CONSOMMATIONS D'EAU

#### ARTICLE 4.1.1. ORIGINE DES APPROVISIONNEMENTS EN EAU

La réfrigération en circuit ouvert est interdite.

Les prélèvements d'eau dans le milieu qui ne s'avèrent pas liés à la lutte contre un incendie ou aux exercices de secours, sont limités aux quantités suivantes :

Origine de la ressource	Prélèvement maximal annuel (m <sup>3</sup> )
Eau souterraine - forage	350 m <sup>3</sup>
Réseau public AEP	500 m <sup>3</sup>

L'exploitant prend toutes les dispositions nécessaires dans la conception et l'exploitation de ses installations, le remplacement du matériel, pour limiter la consommation d'eau de l'établissement.

#### ARTICLE 4.1.2. PRESCRIPTIONS SUR LES PRÉLÈVEMENTS D'EAU ET LES REJETS AQUEUX EN CAS DE SÉCHERESSE

En période de sécheresse, l'exploitant doit prendre des mesures de restriction d'usage permettant :

- de limiter les prélèvements aux strictes nécessités des processus industriels,
- d'informer le personnel de la nécessité de préserver au mieux la ressource en eau par toute mesure d'économie ;
- d'exercer une vigilance accrue sur les rejets que l'établissement génère vers le milieu naturel, avec notamment des observations journalières et éventuellement une augmentation de la périodicité des analyses d'auto surveillance ;
- de signaler toute anomalie qui entraînerait une pollution du cours d'eau ou de la nappe d'eau souterraine.

Si, à quelque échéance que ce soit, l'administration décidait dans un but d'intérêt général, notamment du point de vue de la lutte contre la pollution des eaux et leur régénération, dans le but de satisfaire ou de concilier les intérêts mentionnés à l'article L.211-1 du code de l'environnement, de la salubrité publique, de la police et de la répartition des eaux, de modifier d'une manière temporaire ou définitive l'usage des avantages concédés par le présent arrêté, le permissionnaire ne pourrait réclamer aucune indemnité.

#### ARTICLE 4.1.3. PROTECTION DES RÉSEAUX D'EAU POTABLE ET DES MILIEUX DE PRÉLÈVEMENT

##### Article 4.1.3.1. Réseau d'alimentation en eau potable

Un ou plusieurs réservoirs de coupure ou bacs de disconnexion ou tout autre équipement présentant des garanties équivalentes sont installés afin d'isoler les réseaux d'eaux industrielles et pour éviter des retours de substances dans les réseaux d'adduction d'eau publique ou dans les milieux de prélèvement.

##### Article 4.1.3.2. Prélèvement d'eau en nappe par forage

Avant la réalisation de tout nouveau forage ou avant la mise hors service d'un forage, les éléments d'appréciation de l'impact hydrogéologique sont portés à la connaissance du préfet.

##### 4.1.3.2.1 Critères d'implantation et protection de l'ouvrage

Sauf dispositions spécifiques satisfaisantes, l'ouvrage ne devra pas être implanté à moins de 35 m d'une source de pollution potentielle (dispositifs d'assainissement collectif ou autonome, parcelle recevant des épandages, bâtiments d'élevage, cuves de stockage...).

Des mesures particulières devront être prises en phase chantier pour éviter le ruissellement d'eaux souillées ou de carburant vers le milieu naturel.

Après le chantier, une surface de 5 m x 5 m sera neutralisée de toutes activités ou stockages, et exempte de toute source de pollution.

#### 4.1.3.2.2 Réalisation et équipement de l'ouvrage

La cimentation annulaire est obligatoire, elle se fera sur toute la partie supérieure du forage, jusqu'au niveau du terrain naturel. Elle se fera par injection par le fond, sur au moins 5 cm d'épaisseur, sur une hauteur de 10 m minimum, voire plus, pour permettre d'isoler les venues d'eau de mauvaise qualité. La cimentation devra être réalisée entre le tube et les terrains forés pour colmater les fissures du sol sans que le prétubage ne gêne cette action et devra être réalisée de façon homogène sur toute la hauteur.

Les tubages seront en PVC ou tous autres matériaux équivalents, le cas échéant de type alimentaire, d'au moins 125 mm de diamètre extérieur et de 5 mm d'épaisseur au minimum. Ils seront crépinés en usine.

La protection de la tête du forage assurera la continuité avec le milieu extérieur de l'étanchéité garantie par la cimentation annulaire. Elle comprendra une dalle de propreté en béton de 3 m<sup>2</sup> minimum centrée sur l'ouvrage, de 0,30 m de hauteur au-dessus du terrain naturel, en pente vers l'extérieur du forage. La tête de forage sera fermée par un regard scellé sur la dalle de propreté muni d'un couvercle amovible fermé à clef et s'élèvera d'au moins 0,50 m au-dessus du terrain naturel.

L'ensemble limitera le risque de destruction du tubage par choc accidentel et empêchera les accumulations d'eau stagnante à proximité immédiate de l'ouvrage.

La pompe ne devra pas être fixée sur le tubage mais sur un chevalement spécifique, les tranchées de raccordement ne devront pas jouer le rôle de drain. La pompe utilisée sera munie d'un clapet de pied interdisant tout retour de fluide vers le forage.

En cas de raccordement à une installation alimentée par un réseau public, un disconnecteur sera installé.

Les installations seront munies d'un dispositif de mesures totalisateur de type volumétrique. Les volumes prélevés mensuellement et annuellement ainsi que le relevé de l'index à la fin de chaque année civile seront indiqués sur un registre tenu à disposition des services de contrôle.

Le forage sera équipé d'un tube de mesure crépiné permettant l'utilisation d'une sonde de mesure des niveaux.

Lors de la réalisation de forages en nappe, toutes les dispositions sont prises pour éviter de mettre en communication des nappes d'eau distinctes, et pour prévenir toute introduction de pollution de surface, notamment par un aménagement approprié vis-à-vis des installations de stockage ou d'utilisation de substances dangereuses.

Un rapport de fin de travaux est établi par l'exploitant et transmis au Préfet. Il synthétise le déroulement des travaux de forage et expose les mesures de prévention de la pollution mises en œuvre.

Toute modification apportée à l'ouvrage entraînant un changement des éléments du dossier initial (localisation y compris dans la parcelle, nappe captée, profondeur totale, hauteur de crépine, hauteur de cimentation, niveau de la pompe) doit faire l'objet d'une déclaration préalable au Préfet.

L'espace annulaire compris entre le trou de forage et les tubes doit être supérieur à 4 cm. Il est obturé au moyen d'un laitier de ciment.

La cimentation atteint le niveau suivant :

- le niveau statique de la nappe, si le forage exploite la première nappe rencontrée.
- la base de la couche imperméable intercalaire, si le forage exploite une autre nappe.

L'équipement doit être adapté au contexte hydrogéologique et hydrochimique.

La tête de puits est protégée de la circulation sur le site.

En tête du puits, le tube de soutènement doit dépasser du sol d'au moins 50 cm. Cette hauteur minimale est ramenée à 20 cm lorsque la tête débouche à l'intérieur d'un local. Elle est cimentée sur 1 m de profondeur compté à partir du niveau du terrain naturel. En zone inondable, la tête est rendue étanche ou est située dans un local lui-même étanche.

Le tube doit disposer d'un couvercle à bord recouvrant, cadénassé, d'un socle de forme conique entourant le tube et dont la pente est dirigée vers l'extérieur. Le socle doit être réalisé en ciment et présenter une surface de 3 m<sup>2</sup> au minimum et d'au moins 30 cm au-dessus du niveau du terrain naturel pour éviter toute infiltration le long de la colonne. Lorsque la tête de l'ouvrage débouche dans un local, le socle n'est pas obligatoire mais dans ce cas le plafond du local ou de la chambre de comptage doit dépasser d'au moins 50 cm le niveau du terrain naturel.

Un capot de fermeture ou tout autre dispositif approprié de fermeture équivalent est installé sur la tête du sondage, forage, puits ou ouvrage souterrain conservé pour prélever à titre temporaire ou permanent des eaux souterraines ou pour effectuer leur surveillance. Il doit permettre un parfait isolement du sondage, forage, puits ou ouvrage souterrain des inondations et de toute pollution par les eaux superficielles. En dehors des périodes d'exploitation ou d'intervention, l'accès à l'intérieur du sondage, forage, puits, ouvrage souterrain est interdit par un dispositif de sécurité.

Les conditions de réalisation et d'équipement de l'ouvrage doivent permettre de relever le niveau statique de la nappe au minimum par sonde électrique.

Le tubage est muni d'un bouchon de fond.

La distribution de l'eau issue du forage doit s'effectuer par des canalisations distinctes de celles du réseau d'adduction d'eau potable.

A l'issue des travaux, l'exploitant adresse au préfet un rapport complet comprenant :

- la localisation précise de l'ouvrage réalisé (carte IGN au 1/25 000) avec les coordonnées en Lambert II étendu (X, Y et Z), en indiquant s'il est ou non conservé pour la surveillance ou le prélèvement d'eaux souterraines, la référence cadastrale de la parcelle sur laquelle il est implanté,
- le code national BSS (Banque du sous-sol) attribué par le service géologique régional du Bureau de Recherche Géologique et Minière (BRGM)
- le nom du foreur,
- la coupe technique précisant les caractéristiques des équipements, notamment les diamètres et la nature des tubages et les conditions de réalisation (méthode et matériaux utilisés lors du forage, volume des cimentations, développements effectués), la cote de la tête du puits,
- les modalités d'équipement des ouvrages conservés pour la surveillance ou le prélèvement,
- la coupe géologique avec indication du ou des niveaux de nappes rencontrées et de leur productivité,
- les documents relatifs au déroulement du chantier : dates des différentes opérations et difficultés et anomalies éventuellement rencontrées, date de fin de chantier,
- le résultat des pompages d'essais avec :
  - le niveau statique à une date déterminée,
  - les courbes rabattement/débit,
  - le débit d'essai,
  - le volume annuel (m<sup>3</sup>/an) de prélèvement prévu et capacité maximale des pompes installées (m<sup>3</sup>/h),
- le diamètre de l'ouvrage de pompage et sa profondeur,
- l'aquifère capté,
- les résultats des analyses d'eau effectuées le cas échéant

L'enregistrement des volumes prélevés est réalisé conformément au présent arrêté.

Le registre des prélèvements doit faire apparaître les changements constatés dans le régime des eaux et les incidents survenus dans l'exploitation de l'ouvrage.

L'ouvrage est régulièrement entretenu de manière à garantir la protection de la ressource en eau souterraine, notamment vis-à-vis du risque de pollution par les eaux de surface et du mélange des eaux issues de différents systèmes aquifères, et à éviter tout gaspillage d'eau.

L'ouvrage doit faire l'objet d'une inspection périodique, au minimum tous les dix ans, en vue de vérifier l'étanchéité de l'installation concernée et l'absence de communication entre les eaux prélevées ou surveillées et les eaux de surface ou celles d'autres formations aquifères interceptées par l'ouvrage. Cette inspection porte en particulier sur l'état et la corrosion des matériaux tubulaires (cuvelages, tubages...). L'exploitant adresse au préfet, dans les trois mois suivant l'inspection, le compte rendu de cette inspection.

#### 4.1.3.2.3 Abandon provisoire ou définitif de l'ouvrage

L'abandon de l'ouvrage sera signalé au service de contrôle en vue de mesures de comblement.

Tout ouvrage abandonné est comblé par des techniques appropriées permettant de garantir l'absence de transfert de pollution et de circulation d'eau entre les différentes nappes d'eau souterraine contenues dans les formations aquifères.

- Abandon provisoire :



En cas d'abandon ou d'un arrêt de longue durée, le forage sera déséquipé (extraction de la pompe). La protection de la tête et l'entretien de la zone neutralisée seront assurés.

▪ **Abandon définitif :**

Dans ce cas, la protection de tête pourra être enlevée et le forage sera comblé de graviers ou de sables propres jusqu'au plus - 7 m du sol, suivi d'un bouchon de sobranite jusqu'à - 5 m et le reste sera cimenté (de -5 m jusqu'au sol).

En cas de cessation d'utilisation d'un forage, l'exploitant prend les mesures appropriées pour l'obturation ou le comblement de cet ouvrage afin d'éviter la pollution des nappes d'eau souterraines et la mise en communication de nappes d'eau distinctes. Les mesures prises ainsi que leur efficacité sont consignées dans un document de synthèse qui est transmis au Préfet dans le mois qui suit sa réalisation.

L'exploitant communique au préfet au moins un mois avant le début des travaux, les modalités de comblement comprenant :

- la date prévisionnelle des travaux de comblement,
- l'aquifère précédemment surveillé ou exploité,
- une coupe géologique représentant les différents niveaux géologiques et les formations aquifères présentes au droit de l'ouvrage à combler,
- une coupe technique précisant les équipements en place,
- des informations sur l'état des cuvelages ou tubages et de la cimentation de l'ouvrage et les techniques ou méthodes qui seront utilisés pour réaliser le comblement.

Dans les deux mois qui suivent la fin des travaux de comblement, l'exploitant en rend compte au préfet et lui communique, le cas échéant, les éventuelles modifications par rapport au document transmis préalablement aux travaux de comblement.

## **CHAPITRE 4.2 COLLECTE DES EFFLUENTS LIQUIDES**

### **ARTICLE 4.2.1. DISPOSITIONS GÉNÉRALES**

Tous les effluents aqueux sont canalisés. Tout rejet d'effluent liquide non prévu au présent chapitre et au CHAPITRE 4.3 ou non conforme à leurs dispositions est interdit.

A l'exception des cas accidentels où la sécurité des personnes ou des installations serait compromise, il est interdit d'établir des liaisons directes entre les réseaux de collecte des effluents devant subir un traitement ou être détruits et le milieu récepteur.

Les procédés de traitement non susceptibles de conduire à un transfert de pollution sont privilégiés pour l'épuration des effluents.

### **ARTICLE 4.2.2. PLAN DES RÉSEAUX**

Un schéma de tous les réseaux d'eau et un plan du réseau des effluents liquides exploité sont établis par l'exploitant, régulièrement mis à jour, notamment après chaque modification notable, et datés. Ils sont tenus à la disposition de l'inspection des installations classées ainsi que des services d'incendie et de secours.

Le plan des réseaux d'alimentation et de collecte doit notamment faire apparaître :

- l'origine et la distribution de l'eau d'alimentation,
- les dispositifs de protection de l'alimentation (bac de disconnexion, implantation des disconnecteurs ou tout autre dispositif permettant un isolement avec la distribution alimentaire, ...)
- les secteurs collectés et les réseaux associés
- les ouvrages de toutes sortes (vannes, compteurs...)
- les ouvrages d'épuration interne avec leurs points de contrôle et les points de rejet de toute nature (interne ou au milieu).

### **ARTICLE 4.2.3. ENTRETIEN ET SURVEILLANCE**

Les réseaux de collecte des effluents sont conçus et aménagés de manière à être curables, étanches et résister dans le temps aux actions physiques et chimiques des effluents ou produits susceptibles d'y transiter.

L'exploitant s'assure par des contrôles appropriés et préventifs de leur bon état et de leur étanchéité.

Les différentes canalisations accessibles sont repérées conformément aux règles en vigueur.

Les canalisations de transport de substances et mélanges dangereux à l'intérieur de l'établissement sont aériennes.

#### **ARTICLE 4.2.4. PROTECTION DES RÉSEAUX INTERNES À L'ÉTABLISSEMENT**

Les effluents aqueux rejetés par les installations ne sont pas susceptibles de dégrader les réseaux d'égouts ou de dégager des produits toxiques ou inflammables dans ces égouts, éventuellement par mélange avec d'autres effluents.

##### **Article 4.2.4.1. Isolement avec les milieux**

Un système doit permettre l'isolement des réseaux d'assainissement de l'établissement par rapport à l'extérieur. Ces dispositifs sont maintenus en état de marche, signalés et actionnables en toute circonstance localement et/ou à partir d'un poste de commande. Leur entretien préventif et leur mise en fonctionnement sont définis par consigne.

### **CHAPITRE 4.3 TYPES D'EFFLUENTS, LEURS OUVRAGES D'ÉPURATION ET LEURS CARACTÉRISTIQUES DE REJET AU MILIEU**

#### **ARTICLE 4.3.1. IDENTIFICATION DES EFFLUENTS**

L'exploitant est en mesure de distinguer les différentes catégories d'effluents suivants :

- les **eaux susceptibles d'être polluées (EPP)**, notamment les eaux pluviales susceptibles d'être polluées (eaux pluviales de voirie), les eaux de ruissellement sur les aires extérieures de stockage de déchets du site et sur l'aire de cisailage (y compris les eaux issues du système de brumisation), les eaux issues de l'aire de lavage et de nettoyage des véhicules, les eaux polluées lors d'un accident ou d'un incendie (y compris les eaux utilisées pour l'extinction) ;
- les **eaux pluviales non susceptibles d'être polluées (EPnp)** provenant des toitures des bâtiments présents sur le site ;
- les **eaux usées domestiques (EU)** : les eaux vannes, les eaux sanitaires des lavabos et toilettes, ...

#### **ARTICLE 4.3.2. COLLECTE DES EFFLUENTS**

Les effluents pollués ne contiennent pas de substances de nature à gêner le bon fonctionnement des ouvrages de traitement.

La dilution des effluents est interdite. En aucun cas elle ne doit constituer un moyen de respecter les valeurs seuils de rejets fixées par le présent arrêté. Il est interdit d'abaisser les concentrations en substances polluantes des rejets par simples dilutions autres que celles résultant du rassemblement des effluents normaux de l'établissement ou celles nécessaires à la bonne marche des installations de traitement.

Les rejets directs ou indirects d'effluents dans la nappe d'eaux souterraines ou vers les milieux de surface non visés par le présent arrêté sont interdits.

#### **ARTICLE 4.3.3. GESTION DES OUVRAGES : CONCEPTION, DYSFONCTIONNEMENT**

La conception et la performance des installations de traitement (ou de pré-traitement) des effluents aqueux permettent de respecter les valeurs limites imposées au rejet par le présent arrêté. Elles sont entretenues, exploitées et surveillées de manière à réduire au minimum les durées d'indisponibilité ou à faire face aux variations des caractéristiques des effluents bruts (débit, température, composition...) y compris à l'occasion du démarrage ou d'arrêt des installations.

Si une indisponibilité ou un dysfonctionnement des installations de traitement est susceptible de conduire à un dépassement des valeurs limites imposées par le présent arrêté, l'exploitant prend les dispositions nécessaires pour réduire la pollution émise en limitant ou en arrêtant si besoin les fabrications concernées.

Les dispositions nécessaires doivent être prises pour limiter les odeurs provenant du traitement des effluents ou dans les canaux à ciel ouvert (conditions anaérobies notamment).

#### **ARTICLE 4.3.4. ENTRETIEN ET CONDUITE DES INSTALLATIONS DE TRAITEMENT**

Les principaux paramètres permettant de s'assurer de la bonne marche des installations de traitement des eaux polluées sont mesurés périodiquement et portés sur un registre

La conduite des installations est confiée à un personnel compétent disposant d'une formation initiale et continue.

Un registre spécial est tenu sur lequel sont notés les incidents de fonctionnement des dispositifs de collecte, de traitement, de recyclage ou de rejet des eaux, les dispositions prises pour y remédier et les résultats des mesures et contrôles de la qualité des rejets auxquels il a été procédé.

### ARTICLE 4.3.5. LOCALISATION DES POINTS DE REJET

Les réseaux de collecte des effluents générés par l'établissement aboutissent aux points de rejet qui présentent les caractéristiques suivantes :

Point de rejet vers le milieu récepteur codifié par le présent arrêté	N°1 : EPp
Nature des effluents	- Eaux pluviales de ruissellement sur les voiries du secteur Nord et les aires de stockage de déchets - Eaux issues de l'aire de cisailage (eaux pluviales de ruissellement et système de brumisation) - Eaux issues de l'aire de lavage des véhicules
Exutoire du rejet	Fossé situé au Sud du site le long de la rue Jean Sabourain puis rejet sans infiltration au milieu naturel (Garonne)
Traitement avant rejet	Séparateur d'hydrocarbures n°1
Milieu naturel récepteur	Garonne

Point de rejet vers le milieu récepteur codifié par le présent arrêté	N°2 : EPp
Nature des effluents	- Eaux pluviales de ruissellement sur les voiries du secteur Sud Ouest (aire de stockage des bennes vides + parking bureaux)
Exutoire du rejet	Fossé situé au Sud du site le long de la rue Jean Sabourain puis rejet sans infiltration au milieu naturel (Garonne)
Traitement avant rejet	Séparateur d'hydrocarbures n°3
Milieu naturel récepteur	Garonne

Point de rejet vers le milieu récepteur codifié par le présent arrêté	N°3 : EPnp
Nature des effluents	Eaux pluviales de toiture du bâtiment abritant les bureaux administratifs
Exutoire du rejet	Fossé situé au Sud du site le long de la rue Jean Sabourain puis milieu naturel ou réseau eaux pluviales communal
Traitement avant rejet	Aucun
Milieu naturel récepteur	Garonne

Point de rejet vers le milieu récepteur codifié par le présent arrêté	N°4 : Epp
Nature des effluents	Eaux pluviales de ruissellement sur les voiries du secteur Sud Est (entrée du site et bennes de stockage de pneus usagés)
Exutoire du rejet	Fossé situé au Sud du site le long de la rue Jean Sabourain puis rejet sans infiltration au milieu naturel (Garonne)
Traitement avant rejet	Séparateur d'hydrocarbures n°2
Milieu naturel récepteur	Garonne

Les eaux pluviales non polluées issues de la toiture du bâtiment de tri et de réception des pneus usagés sont collectées et réutilisées de la façon suivante :

- toiture Sud du bâtiment : collecte dans un bassin de 120 m<sup>3</sup> et réutilisation dans le process pour la brumisation et la lubrification des lignes de cisailage et pour l'alimentation du réseau de RIA ;
- toiture Nord : collecte dans une cuve et réutilisation pour l'arrosage des espaces verts et le nettoyage du site.

### ARTICLE 4.3.6. CONCEPTION, AMÉNAGEMENT ET ÉQUIPEMENT DES OUVRAGES DE REJET

#### Article 4.3.6.1. Conception

Les dispositifs de rejet des effluents liquides sont aménagés de manière à réduire autant que possible la perturbation apportée au milieu récepteur, aux abords du point de rejet, en fonction de l'utilisation de l'eau à proximité immédiate et à l'aval de celui-ci.

Ils doivent, en outre, permettre une bonne diffusion des effluents dans le milieu récepteur.

En cas d'occupation du domaine public, une convention sera passée avec le service de l'Etat compétent.

### **Article 4.3.6.2. Aménagement**

#### **4.3.6.2.1 Aménagement des points de prélèvements**

Sur chaque ouvrage de rejet d'effluents liquides est prévu un point de prélèvement d'échantillons et des points de mesure (débit, température, concentration en polluant, ...).

Ces points sont aménagés de manière à être aisément accessibles et permettre des interventions en toute sécurité. Toutes les dispositions doivent également être prises pour faciliter les interventions d'organismes extérieurs à la demande de l'inspection des installations classées.

Les agents des services publics, notamment ceux chargés de la Police des eaux, doivent avoir libre accès aux dispositifs de prélèvement qui équipent les ouvrages de rejet vers le milieu récepteur.

#### **4.3.6.2.2 Section de mesure**

Ces points sont implantés dans une section dont les caractéristiques (rectitude de la conduite à l'amont, qualité des parois, régime d'écoulement) permettent de réaliser des mesures représentatives de manière à ce que la vitesse n'y soit pas sensiblement ralentie par des seuils ou obstacles situés à l'aval et que l'effluent soit suffisamment homogène.

### **ARTICLE 4.3.7. CARACTÉRISTIQUES GÉNÉRALES DE L'ENSEMBLE DES REJETS**

Les effluents rejetés doivent être exempts :

- de matières flottantes,
- de produits susceptibles de dégager, en égout ou dans le milieu naturel, directement ou indirectement, des gaz ou vapeurs toxiques, inflammables ou odorantes,
- de tout produit susceptible de nuire à la conservation des ouvrages, ainsi que des matières déposables ou précipitables qui, directement ou indirectement, sont susceptibles d'entraver le bon fonctionnement des ouvrages.

Les effluents doivent également respecter les caractéristiques suivantes :

- Température : < [30°C
- pH : compris entre 5,5 et 8,5
- Couleur : modification de la coloration du milieu récepteur mesurée en un point représentatif de la zone de mélange inférieure à 100 mg Pt/l

### **ARTICLE 4.3.8. GESTION DES EAUX POLLUÉES ET DES EAUX RÉSIDUAIRES INTERNES À L'ÉTABLISSEMENT**

Les réseaux de collecte sont conçus pour évacuer séparément chacune des diverses catégories d'eaux polluées issues des activités ou sortant des ouvrages d'épuration interne vers les traitements appropriés avant d'être évacuées vers le milieu récepteur autorisé à les recevoir.

### **ARTICLE 4.3.9. VALEURS LIMITES D'ÉMISSION DES EAUX DOMESTIQUES (EAUX VANNES ISSUES DES SANITAIRES)**

Les eaux domestiques sont traitées et évacuées conformément aux règlements en vigueur.

### **ARTICLE 4.3.10. EAUX SUSCEPTIBLES D'ÊTRE POLLUÉES**

Les eaux susceptibles d'être polluées et collectées dans les installations sont éliminées vers les filières de traitement des déchets appropriées. En l'absence de pollution préalablement caractérisée, elles pourront être évacuées vers le milieu récepteur dans les limites autorisées par le présent arrêté à l'article 4.3.11.

### **ARTICLE 4.3.11. VALEURS LIMITES D'ÉMISSION DES EAUX PLUVIALES NON POLLUÉES ET DES EAUX SUSCEPTIBLES D'ÊTRE POLLUÉES**

L'exploitant est tenu de respecter avant rejet dans le milieu récepteur considéré, les valeurs limites en concentration et flux ci-dessous définies :

Référence du rejet vers le milieu récepteur : N°1, 2 et 4 (Cf. repérage du rejet sous l'Article 4.3.5. )

Paramètre	Concentration maximale
MES	60 mg/l
DCO	180 mg/l
DBO5	100 mg/l
Azote Global	30 mg/l
Phosphore total	10 mg/l
Hydrocarbures Totaux	10 mg/l



Composés organo-halogénés (AOX)	1 mg/l
Indice phénols	0,3 mg/l
cyanures	0,1 mg/l
Plomb et composés (en Pb)	0,1 mg/l si le rejet dépasse 5g/j
cuivre et composés(en Cu)	0,150 mg/l si le rejet dépasse 5 g/j
Chrome et composés(en Cr) dont chrome hexavalent et ses composés	0,1 mg/l si le rejet dépasse 5 g/j (dont Cr <sup>6+</sup> : 50µg/l)
nickel et composés (en Ni)	0,2 mg/l si le rejet dépasse 5g/j
zinc et composés (en Zn)	0,8 mg/l si le rejet dépasse 20 g/j
manganèse et composés (en Mn)	1 mg/l si le rejet dépasse 10 g/j
étain et composés (en Sn)	2 mg/l si le rejet dépasse 20 g/j
fer, aluminium et composés (en Fe+Al)	5 mg/l si le rejet dépasse 20 g/j
Arsenic et composés (en As)	25 µg/l si le rejet dépasse 0,5g/j
Cadmium et ses composés (en Cd)	25 µg/l
Mercure et ses composés (en Hg)	25 µg/l
Fluor et composés (en F) (dont fluorures)	15 mg/l
Hydrocarbures aromatiques polycycliques (HAP)	25 µg/l (somme des 5 composés visés)
Benzo(a)pyrène	
Somme Benzo(b)fluoranthène + Benzo(k)fluoranthène	
Somme Benzo(g, h,i)perylène + Indeno(1,2,3-cd)pyrène	
Nonylphénol	25 µg/l
Anthracène	25 µg/l
Naphtalène	130 µg/l si le rejet dépasse 1 g/j
Pentachlorophénol	25 µg/l si le rejet dépasse 1 g/j
Tributylphosphate	0,1 µg/l

---

## TITRE 5 - DÉCHETS

---

### CHAPITRE 5.1 CATÉGORIE DE DÉCHETS ADMIS

#### ARTICLE 5.1.1. LISTE DES DÉCHETS ADMISSIBLE

Seuls des pneumatiques usagés (code déchet : 16 01 03) et des déchets constitués de caoutchouc (code déchet : 19 12 04) sont admis sur le site .

Aucun déchet dangereux ou non dangereux (autre que des pneumatiques et des déchets de caoutchouc) n'est accepté dans l'installation.

### CHAPITRE 5.2 GESTION DES DÉCHETS ADMIS

#### ARTICLE 5.2.1. ADMISSION DES DÉCHETS (INFORMATION PRÉALABLE ET PROCÉDURE D'ADMISSION DES DÉCHETS)

Avant réception d'un déchet, l'exploitant demande au producteur du déchet une information préalable qui contient les éléments suivants :

- source (producteur) et origine géographique du déchet ;
- informations concernant le processus de production du déchet (description et caractéristiques des matières premières et des produits) ;
- données concernant la composition du déchet dont notamment les constituants principaux (nature physique et chimique) et son comportement à la lixiviation, le cas échéant ;
- apparence du déchet (odeur, couleur, apparence physique) ;
- code du déchet conformément à l'annexe II de l'article R. 541-8 du code de l'environnement ;
- en cas d'un déchet relevant d'une entrée miroir, éléments justifiant l'absence de caractère dangereux ;
- résultats du contrôle de radioactivité pour les déchets susceptibles d'en émettre, si le contrôle est effectué en amont de son admission sur le site de l'installation de transit, regroupement, tri ou préparation en vue de la réutilisation ;
- au besoin, précautions supplémentaires à prendre au niveau de l'installation de transit, regroupement ou tri.

Cette information préalable est renouvelée tous les ans.

Les déchets sont réceptionnés sous le contrôle du personnel habilité par l'exploitant ou de son représentant. Lors de la réception des déchets, l'exploitant :

- vérifie l'existence d'une information préalable en conformité avec la définition ci-dessus, en cours de validité ;
- réalise un contrôle de la radioactivité des déchets susceptibles d'en émettre, s'il dispose d'un dispositif de détection sur site et si le contrôle n'a pas été effectué en amont de l'admission ;
- recueille les informations nécessaires au renseignement du registre prévu par l'article R. 541-43 du code de l'environnement et mentionné dans l'arrêté du 29 février 2012 susvisé ;
- réalise un contrôle visuel lors de l'admission sur site ou lors du déchargement ;
- délivre un accusé de réception écrit pour chaque livraison admise sur le site.

L'installation doit être équipée d'un moyen de pesée à l'entrée du site et chaque apport de déchets fait l'objet d'un mesurage. A défaut, le déposant doit être en mesure de justifier la masse de déchets qu'il apporte.

Les déchets dangereux introduits dans l'installation de manière accidentelle seront traités avec les déchets dangereux produits par l'installation.

Aucun déchet susceptible d'émettre des rayonnements ionisants ne doit être accepté dans l'installation.

Un affichage des déchets pris en charge par l'installation doit être visible à l'entrée du site. Les déchets non listés ne sont pas admis dans l'installation.

Une procédure d'acceptation des pneumatiques est mise en place par l'exploitant.

### **ARTICLE 5.2.2. REGISTRE DES DÉCHETS ENTRANTS**

L'exploitant établit et tient à jour un registre où sont consignés tous les déchets reçus sur le site.

Pour chaque chargement, le registre des déchets entrants contient les informations prévues à l'arrêté ministériel en vigueur, à savoir :

- la date de réception du déchet ;
- la dénomination usuelle du déchet ;
- le code du déchet entrant au regard l'article R. 541-7 du code de l'environnement ;
- s'il s'agit de déchets POP au sens de l'article R. 541-8 du code de l'environnement ;
- le cas échéant, le code du déchet mentionné aux annexes VIII et IX de la Convention de Bâle sur le contrôle des mouvements transfrontières de déchets dangereux et de leur élimination du 22 mars 1989 ;
- le cas échéant, le numéro du ou des bordereaux de suivi de déchets mentionnés aux articles R. 541-45 du code de l'environnement et R. 1335-4 du code de la santé publique ;
- la quantité de déchet entrant exprimée en tonne ou en m<sup>3</sup> ;
- la raison sociale, le numéro SIRET et l'adresse du producteur initial du déchet, ou, lorsque les déchets apportés proviennent de plusieurs producteurs, le ou les codes INSEE de la commune de collecte des déchets ;
- la raison sociale, le numéro SIRET et l'adresse de l'établissement expéditeur des déchets ;
- l'adresse de prise en charge lorsqu'elle se distingue de l'adresse de l'établissement expéditeur des déchets ;
- la raison sociale et le numéro SIREN de l'éco-organisme si le déchet est pris en charge par un éco-organisme mis en place dans le cadre d'une filière à responsabilité élargie du producteur définie à l'article L. 541-10-1 du code de l'environnement ;
- la raison sociale et le numéro SIRET du courtier ou du négociant, ainsi que leur numéro de récépissé mentionné à l'article R. 541-56 du code de l'environnement, si le déchet est géré par un courtier ou un négociant ;
- la raison sociale, le numéro SIRET et l'adresse du ou des transporteurs, ainsi que leur numéro de récépissé mentionné à l'article R. 541-53 du code de l'environnement ;
- le code du traitement qui va être opéré dans l'établissement selon les annexes I et II de la directive 2008/98/CE relative aux déchets ;
- le cas échéant, le numéro du document prévu à l'annexe VII du règlement (CE) 1013/2006 susvisé ou le numéro de notification et numéro de saisie du document prévue à l'annexe I-B du règlement (CE) 1013/2006 susvisé ;
- le cas échéant, le code de traitement mentionné à l'annexe IV de la Convention de Bâle susvisée.

### **ARTICLE 5.2.3. RÉCEPTION, STOCKAGE ET TRAITEMENT DES DÉCHETS DANS L'INSTALLATION**

#### **Article 5.2.3.1. réception**

L'installation comporte une aire d'attente, à l'intérieur de l'installation localisée en partie sud-ouest du site, d'une superficie de 1200 m<sup>2</sup> et entièrement imperméabilisée par une dalle béton.

Les bennes de déchets de pneumatiques non conformes, pouvant contenir des déchets en mélange, sont stockées à part et font l'objet d'un tri de la part de l'exploitant. Les déchets (hors pneumatiques) sont gérés conformément au chapitre 5.3 du présent arrêté.

Les déchets ne peuvent pas être réceptionnés en dehors des heures d'ouverture de l'installation.

L'exploitant doit remettre au producteur des déchets un bon de prise en charge des déchets entrants. Ce bon mentionne les informations listées sur le registre des déchets entrants définies au point 5.2.2 du présent arrêté.

#### **Article 5.2.3.2. Entreposage des déchets**

Les déchets doivent être stockés dans des conditions prévenant les risques de pollution (prévention des envols, des ruissellements, des infiltrations dans le sol, des odeurs, ...). Un nettoyage régulier des aires de stockage est réalisé par l'exploitant.

La durée moyenne de stockage des déchets de caoutchouc ne dépasse pas neuf mois.

Les aires de réception, de transit, regroupement, de tri et de préparation en vue de la réutilisation des déchets doivent être distinctes et clairement repérées. Les zones d'entreposage sont distinguées en fonction du type de déchet, de l'opération réalisée (tri effectué ou non par exemple) et du débouché si pertinent (préparé en vue de la réutilisation, combustible, amendement, recyclage par exemple).

L'organisation des stockages est assurée par l'exploitant à l'aide d'un marquage au sol ou tout autre moyen d'efficacité équivalente. Les box de stockage sont clairement identifiés.

L'exploitant dispose de moyens nécessaires pour évaluer le volume de ses stocks (bornes, piges, etc.).

Toutes les mesures sont prises pour éviter l'envol des déchets stockés en extérieur.

Le stockage des déchets est effectué de manière à ce que toutes les voies et issues de secours soient dégagées.

**Les stockages de déchets respectent les conditions d'entreposage suivantes :**

- **Broyats de pneumatiques usagés :**
  - les broyats de pneumatiques usagés sont stockés en vrac dans les box extérieurs n° 1 à 22 d'une surface maximale de 265 m<sup>2</sup> pour le box n°4 et d'une surface maximale unitaire de 204 m<sup>2</sup> pour chacun des autres box de stockage de broyats ;
  - le volume des broyats de pneumatiques usagés entreposés n'excède pas 1 060 m<sup>3</sup> pour le box n°4 et 800 m<sup>3</sup> pour les autres box de stockage de broyats ;
  - le périmètre de l'ensemble des box de stockage n°1 à 12 est éloigné d'au moins 10 m des stockages de matières combustibles ou inflammables ;
- **Pneumatiques usagés entiers et prébroyé :**
  - les bennes ouvertes de stockage de pneumatiques usagés situées à l'Est du site sont éloignées d'au moins 10 mètres des limites du site ;
  - les bennes fermées de stockage de pneumatiques usagés situées à l'Est du site sont éloignées d'au moins 5 mètres des limites du site.

En tout état de cause, les aires de réception, de stockage, de tri, de transit et de regroupement des déchets sont réalisées conformément au plan joint en annexe au présent arrêté.

#### **Article 5.2.3.3. Ilotage**

I. Une zone couverte ne peut contenir plus de cinq petits îlots. Chacun de ces petits îlots contient un flux de déchets différent.

Une installation ne peut contenir plus de cinq petits îlots en zone non couverte.

Les prescriptions aux zones non couvertes peuvent être adaptées par arrêté préfectoral conformément à l'article R. 181-54 du code de l'environnement, au vu des circonstances locales et en fonction des caractéristiques de l'installation et de la sensibilité du milieu, lorsqu'elles empêcheraient la réalisation des obligations de tri à la source et de collecte séparée sur l'installation.

A cet effet, l'exploitant transmet au préfet :

- la justification technique du nombre de petits îlots supplémentaires demandés ;
- une étude démontrant l'absence d'effets domino.

II. Les déchets combustibles ou inflammables sont entreposés dans des îlots.

La configuration géométrique de ces îlots est telle que tout point est situé à moins de dix mètres d'une face accessible par les services d'incendie et de secours sur au moins une face.

La hauteur maximale d'entreposage est de :

- 2,5 mètres pour les bennes ouvertes et fermées de stockage de pneumatiques usagés situées à l'Est ;
- 2 mètres dans le bâtiment de réception et de tri ;
- 4 mètres dans les autres cas.



Les îlots sont délimités et séparés par des allées de largeur d'au moins cinq mètres. Cette largeur peut être supprimée en cas d'installation d'un mur coupe-feu de caractéristiques minimales REI 120, d'une hauteur dépassant d'au moins un mètre la hauteur maximale d'entreposage sur toute la longueur de l'îlot.

Les îlots en extérieur sont délimités et situés à au moins dix mètres des bâtiments de l'installation.

#### **Article 5.2.3.4. Zone d'entreposage tampon du processus de tri**

Les zones d'entreposage tampon du processus de tri manuel ou mécanisé se composent de deux types de zones :

- les zones d'entreposage temporaire en amont du tri ;
- les zones d'entreposage temporaire sous cabine de tri.

Toute zone d'entreposage temporaire en amont du tri est d'un volume maximal de 20 m<sup>3</sup> et respecte l'une des deux conditions suivantes :

- elle est vide pendant les périodes de fermeture du site et vidée a minima quotidiennement ;
- elle est munie d'un système d'extinction automatique.

Toute zone d'entreposage temporaire sous cabine de tri est d'un volume maximal de 120 m<sup>3</sup> et respecte l'une des deux conditions suivantes :

- elle est vide pendant les périodes de fermeture du site et vidée a minima quotidiennement ;
- elle est munie d'un système d'extinction automatique.

Les bâtiments ouverts ou fermés dans lesquels sont situées des zones d'entreposage tampon du processus de tri sont munis d'un système de détection automatique et d'alarme incendie.

#### **Article 5.2.3.5. Opération de tri et de traitement**

Aucune opération de traitement (cisailage) n'est réalisée sur les parcelles n°72 et 73.

Les déchets triés sont entreposés afin de prévenir les risques de mélange.

Les pneus usagés sont triés au maximum 3 jours ouvrés après leur ramassage ou stockés dans une benne fermée.

Les fines issues du procédé de cisailage sont récupérées puis valorisées avec les broyats de pneumatiques.

Les parties métalliques ferreuses et non ferreuses des pneumatiques usagés sont extraits des pneumatiques.

Les métaux ferreux et non ferreux récupérées, sont traitées conformément à la réglementation en vigueur.

Les matières plastiques ou les déchets pouvant contenir du chlore sont extraits des pneumatiques.

### **ARTICLE 5.2.4. DÉCHETS SORTANTS DE L'INSTALLATION**

#### **Article 5.2.4.1. Déchets sortants**

L'exploitant organise la gestion des déchets sortants dans des conditions propres à garantir la préservation des intérêts visés à l'article L. 511-1 et L. 541-1 du Code de l'environnement.

Il s'assure que les installations de destination sont exploitées conformément à la réglementation en vigueur.

#### **Article 5.2.4.2. Registre des déchets sortants**

Les déchets doivent être périodiquement évacués vers des installations de traitement adaptées et autorisées à les recevoir. Les déchets ne sont pas entreposés plus d'un an dans l'installation.

L'exploitant établit et tient à jour un registre où sont consignés les déchets sortants du site.

Le registre des déchets sortants contient au moins les informations prévues à l'arrêté ministériel en vigueur, à savoir : la date de l'expédition du déchet ;

- la dénomination usuelle du déchet ;
- le code du déchet sortant au regard de l'article R. 541-7 du code de l'environnement ;
- s'il s'agit, de déchets POP au sens de l'article R. 541-8 du code de l'environnement ;
- le cas échéant, le code du déchet mentionné aux annexes VIII et IX de la Convention de Bâle susvisée ;
- le cas échéant, le numéro du ou des bordereaux de suivi de déchets mentionnés aux articles R. 541-45 du code de l'environnement et R. 1335-4 du code de la santé publique ;

- la quantité de déchet sortant en tonne ou en m<sup>3</sup> ;
- l'adresse de l'établissement ;
- l'adresse de prise en charge lorsque celle-ci se distingue de l'adresse de l'établissement ;
- la raison sociale, le numéro SIRET et l'adresse du producteur initial du déchet, ou, lorsque les déchets apportés proviennent de plusieurs producteurs, le ou les codes INSEE de la commune de collecte des déchets ;
- la raison sociale et le numéro de SIREN de l'éco-organisme si le déchet est pris en charge par un éco-organisme mis en place dans le cadre d'une filière à responsabilité élargie du producteur définie à l'article L. 541-10-1 du code de l'environnement ;
- la raison sociale, le numéro SIRET et l'adresse du ou des transporteurs qui prennent en charge le déchet, ainsi que leur numéro de récépissé mentionné à l'article R. 541-53 du code de l'environnement ;
- la raison sociale et le numéro SIRET du courtier ou du négociant ainsi que leur numéro de récépissé mentionné à l'article R. 541-56 du code de l'environnement, si le déchet est géré par un courtier ou un négociant ;
- la raison sociale, le numéro SIRET et l'adresse de l'établissement vers lequel le déchet est expédié ;
- le code du traitement qui va être opéré dans l'installation vers laquelle le déchet est expédié, selon les annexes I et II de la directive 2008/98/CE relative aux déchets ;
- la qualification du traitement final vis-à-vis de la hiérarchie des modes de traitement définie à l'article L. 541-1 du code de l'environnement ;
- le cas échéant, le numéro du document prévu à l'annexe VII du règlement (CE) 1013/2006 susvisé ou le numéro de notification et numéro de saisie du document prévue à l'annexe I-B du règlement (CE) 1013/2006 susvisé ;
- le cas échéant, le code de traitement mentionné à l'annexe IV de la Convention de Bâle susvisée.

#### ARTICLE 5.2.5. QUANTITÉS MAXIMALES DE DÉCHETS STOCKÉS SUR LE SITE

L'exploitant tient la comptabilité des stocks présents sur l'exploitation par différence à partir des bons de pesée établis. L'état des déchets stockés est mis à jour au moins de manière hebdomadaire et accessible à tout moment, y compris en cas d'incident, accident, pertes d'utilité ou tout autre événement susceptible d'affecter l'installation.

Un bilan annuel tenu à disposition à l'inspection des installations classées indique nominativement la liste des sites destinataires des déchets.

A tout moment, les quantités de déchets pouvant être entreposées sur le site ne doivent pas dépasser les valeurs maximales définies dans le tableau suivant :

Nature des déchets	Quantité maximale sur site	
Déchets non dangereux non inertes		
Pneus usagés entiers	2 415 m³	362 t
Pneus usagés broyés	16 138 m³	8 069 t

## CHAPITRE 5.3 GESTION DES DÉCHETS PRODUITS PAR L'ÉTABLISSEMENT

### ARTICLE 5.3.1. LIMITATION DE LA PRODUCTION DE DÉCHETS

L'exploitant prend toutes les dispositions nécessaires dans la conception, l'aménagement, et l'exploitation de ses installations pour :

- en priorité, prévenir et réduire la production et la nocivité des déchets, notamment en agissant sur la conception, la fabrication et la distribution des substances et produits et en favorisant le réemploi, diminuer les incidences globales de l'utilisation des ressources et améliorer l'efficacité de leur utilisation ;
- assurer une bonne gestion des déchets de son entreprise en privilégiant, dans l'ordre :
  - a) la préparation en vue de la réutilisation ;

- b) le recyclage ;
- c) toute autre valorisation, notamment la valorisation énergétique ;
- d) l'élimination .

Cet ordre de priorité peut être modifié si cela se justifie compte tenu des effets sur l'environnement et la santé humaine, et des conditions techniques et économiques. L'exploitant tient alors les justifications nécessaires à disposition de l'inspection des installations classées.

### **ARTICLE 5.3.2. SÉPARATION DES DÉCHETS**

L'exploitant effectue à l'intérieur de son établissement la séparation des déchets (dangereux ou non) de façon à faciliter leur traitement ou leur élimination dans des filières spécifiques.

Les déchets dangereux sont définis par l'article R 541-8 du code de l'environnement

Les déchets d'emballage visés par les articles R 543-66 à R 543-72 du code de l'environnement sont valorisés par réemploi, recyclage ou toute autre action visant à obtenir des déchets valorisables ou de l'énergie.

Les huiles usagées doivent être éliminées conformément aux articles R 543-3 à R 543-15 du code de l'environnement et R 543-40 du code de l'environnement portant réglementation de la récupération des huiles usagées et ses textes d'application (arrêté ministériel du 28 janvier 1999). Dans l'attente de leur ramassage, elles sont stockées dans des réservoirs étanches et dans des conditions de séparation satisfaisantes, évitant notamment les mélanges avec de l'eau ou tout autre déchet non huileux ou contaminé par des PCB.

Les piles et accumulateurs usagés doivent être éliminés conformément aux dispositions des articles R 543-127 à R 543-135 du code de l'environnement relatifs à l'élimination des piles et accumulateurs usagés.

Les pneumatiques usagés doivent être éliminés conformément aux dispositions des articles R 543-137 à R 543-151 du code de l'environnement; ils sont remis à des opérateurs agréés (collecteurs ou exploitants d'installations d'élimination) ou aux professionnels qui utilisent ces déchets pour des travaux publics, de remblaiement, de génie civil ou pour l'ensilage.

Les déchets d'équipements électriques et électroniques sont enlevés et traités selon les dispositions des articles R 543-196 à R 543-200 du code de l'environnement

Les huiles usagées doivent être remises à des opérateurs agréés (ramasseurs ou exploitants d'installations d'élimination).

Les transformateurs contenant des PCB sont éliminés, ou décontaminés, par des entreprises agréées, conformément aux articles R 543-17 à R 543-41 du code de l'environnement.

Les biodéchets produits font l'objet d'un tri à la source et d'une valorisation organique, conformément aux articles R541-225 à R541-227 du code de l'environnement.

### **ARTICLE 5.3.3. CONCEPTION ET EXPLOITATION DES INSTALLATIONS INTERNES DE TRANSIT DES DÉCHETS**

Les déchets produits, entreposés dans l'établissement, avant leur traitement ou leur élimination, le sont dans des conditions ne présentant pas de risques de pollution (prévention d'un lessivage par des eaux météoriques, d'une pollution des eaux superficielles et souterraines, des envols et des odeurs) pour les populations avoisinantes et l'environnement.

En particulier, les aires de transit de déchets susceptibles de contenir des produits polluants sont réalisées sur des aires étanches et aménagées pour la récupération des éventuels liquides épandus et des eaux météoriques souillées.

L'élimination des déchets entreposés doit être faite régulièrement et aussi souvent que nécessaire, de façon à limiter l'importance et la durée des stockages temporaires. La quantité de déchets entreposés sur le site ne doit pas dépasser la quantité mensuelle produite ou la quantité d'un lot normal d'expédition vers l'installation de traitement. En tout état de cause, le stockage temporaire ne dépasse pas un an.

### **ARTICLE 5.3.4. DÉCHETS GERES À L'EXTÉRIEUR DE L'ÉTABLISSEMENT**

L'exploitant traite ou fait éliminer les déchets produits dans des conditions propres à garantir les intérêts visés à l'article L.511-1 et L. 541-1 du code de l'environnement.

Il s'assure que les installations destinataires (installations de traitement ou intermédiaires) sont régulièrement autorisées ou déclarées à cet effet au titre de la législation sur les installations classées.

### **ARTICLE 5.3.5. DÉCHETS TRAITÉS OU ÉLIMINÉS À L'INTÉRIEUR DE L'ÉTABLISSEMENT**

Toute élimination de déchets dans l'enceinte de l'établissement est interdite.

### **ARTICLE 5.3.6. TRANSPORT**

L'exploitant tient un registre chronologique où sont consignés tous les déchets sortants. Le contenu minimal des informations du registre est fixé en référence à l'arrêté du 29 février 2012 fixant le contenu des registres mentionnés aux articles R. 541-43 et R. 541-46 du code de l'environnement.

Chaque lot de déchets dangereux expédié vers l'extérieur est accompagné du bordereau de suivi défini à l'article R. 541-45 du code de l'environnement.

Les opérations de transport de déchets (dangereux ou non) respectent les dispositions des articles R. 541-49 à R. 541-64 et R. 541-79 du code de l'environnement relatifs à la collecte, au transport, au négoce et au courtage de déchets. La liste mise à jour des transporteurs utilisés par l'exploitant, est tenue à la disposition de l'inspection des installations classées.

L'importation ou l'exportation de déchets (dangereux ou non) est réalisée en application du règlement (CE) n° 1013/2006 du Parlement européen et du Conseil du 14 juin 2006 concernant les transferts de déchets.

L'ensemble des documents démontrant l'accomplissement des formalités du présent article est tenu à la disposition de l'inspection des installations classées.



## TITRE 6 PRÉVENTION DES NUISANCES SONORES ET DES VIBRATIONS

### CHAPITRE 6.1 DISPOSITIONS GÉNÉRALES

#### ARTICLE 6.1.1. AMÉNAGEMENTS

L'installation est construite, équipée et exploitée de façon que son fonctionnement ne puisse être à l'origine de bruits transmis par voie aérienne ou solidienne, de vibrations mécaniques susceptibles de compromettre la santé ou la sécurité du voisinage ou de constituer une nuisance pour celui-ci.

Les prescriptions de l'arrêté ministériel du 23 janvier 1997 relatif à la limitation des bruits émis dans l'environnement par les installations relevant du livre V – titre I du Code de l'Environnement, ainsi que les règles techniques annexées à la circulaire du 23 juillet 1986 relative aux vibrations mécaniques émises dans l'environnement par les installations classées sont applicables.

#### ARTICLE 6.1.2. VÉHICULES ET ENGIN

Les véhicules de transport, les matériels de manutention et les engins de chantier utilisés à l'intérieur de l'établissement, et susceptibles de constituer une gêne pour le voisinage, sont conformes à la réglementation en vigueur (les engins de chantier doivent répondre aux dispositions des articles R 571-1 à R 571-24 du code de l'environnement).

#### ARTICLE 6.1.3. APPAREILS DE COMMUNICATION

L'usage de tout appareil de communication par voie acoustique (sirènes, avertisseurs, haut-parleurs ...) gênant pour le voisinage est interdit sauf si leur emploi est exceptionnel et réservé à la prévention ou au signalement d'incidents graves ou d'accidents.

### CHAPITRE 6.2 NIVEAUX ACOUSTIQUES

#### ARTICLE 6.2.1. HORAIRES DE FONCTIONNEMENT DE L'INSTALLATION

L'installation fonctionne de 7 heures à 19 heures 5 jours par semaine (du lundi au vendredi).

La réception de pneumatiques et l'expédition des broyats sont réalisées de 8h à 18h.

L'installation peut fonctionner de manière exceptionnelle le samedi de 7h à 13h. L'exploitant porte à la connaissance de l'inspection, avant réalisation, toutes les périodes de fonctionnement de nuit, en précisant les moyens mis en œuvre pour réduire les impacts sur la population riveraine. Il en tient informé le maire de la commune de Saint Louis de Montferrand. Seules les activités de transformation (cisailage) sont réalisées le samedi matin.

#### ARTICLE 6.2.2. VALEURS LIMITES D'ÉMERGENCE

Les émissions sonores dues aux activités des installations ne doivent pas engendrer une émergence supérieure aux valeurs admissibles fixées dans le tableau ci-après, dans les zones à émergence réglementée.

Niveau de bruit ambiant existant dans les zones à émergence réglementée (incluant le bruit de l'établissement)	Émergence admissible pour la période allant de 7h à 22h, sauf dimanches et jours fériés	Émergence admissible pour la période allant de 22h à 7h, ainsi que les dimanches et jours fériés
Supérieur à 35 dB(A) et inférieur ou égal à 45 dB(A)	6dB(A)	4dB(A)
Supérieur à 45 dB(A)	5 dB(A)	3 dB(A)

Les zones à émergence réglementée sont définies sur le plan annexé au présent arrêté.

#### ARTICLE 6.2.3. NIVEAUX LIMITES DE BRUIT

Les niveaux limites de bruit ne doivent pas dépasser en limite de propriété de l'établissement les valeurs suivantes pour les différentes périodes de la journée :

PERIODES	PERIODE DE JOUR Allant de 7h à 22h, (sauf dimanches et jours fériés)	PERIODE DE NUIT Allant de 22h à 7h, (ainsi que dimanches et jours fériés)
Limite de propriété	70 dB(A)	60 dB(A)

Les émissions sonores dues aux activités des installations ne doivent pas engendrer une émergence supérieure aux valeurs admissibles fixées dans le tableau figurant à l'Article 6.2.2. , dans les zones à émergence réglementée.

## **CHAPITRE 6.3 VIBRATIONS**

En cas d'émissions de vibrations mécaniques gênantes pour le voisinage ainsi que pour la sécurité des biens ou des personnes, les points de contrôle, les valeurs des niveaux limites admissibles ainsi que la mesure des niveaux vibratoires émis seront déterminés suivant les spécifications des règles techniques annexées à la circulaire ministérielle du 23 juillet 1986 relative aux vibrations mécaniques émises dans l'environnement par les installations classées.

---

## TITRE 7 - PRÉVENTION DES RISQUES TECHNOLOGIQUES

---

### CHAPITRE 7.1 PRINCIPES DIRECTEURS

L'exploitant prend toutes les dispositions nécessaires pour prévenir les incidents et accidents susceptibles de concerner les installations et pour en limiter les conséquences. Il organise sous sa responsabilité les mesures appropriées, pour obtenir et maintenir cette prévention des risques, dans les conditions normales d'exploitation, les situations transitoires et dégradées, depuis la construction jusqu'à la remise en état du site après l'exploitation.

Il met en place le dispositif nécessaire pour en obtenir l'application et le maintien ainsi que pour détecter et corriger les écarts éventuels.

### CHAPITRE 7.2 GÉNÉRALITÉS

#### ARTICLE 7.2.1. ETAT DES STOCKS DE PRODUITS DANGEREUX

Sans préjudice des dispositions du code du travail, l'exploitant dispose des documents lui permettant de connaître la nature et les risques des substances et mélanges dangereux présents dans les installations, en particulier les fiches de données de sécurité. Les incompatibilités entre les substances et mélanges, ainsi que les risques particuliers pouvant découler de leur mise en œuvre dans les installations considérées sont précisés dans ces documents. La conception et l'exploitation des installations en tiennent compte.

L'exploitant tient à jour un registre indiquant la nature (notamment phrases de risques ou mentions de danger), leur classement dans la nomenclature des installations classées, et la quantité des substances et mélanges dangereux détenus, auquel est annexé un plan général des stockages. Ce registre est tenu à la disposition des services d'incendie et de secours et de l'inspection des installations classées.

#### ARTICLE 7.2.2. ZONAGE DES DANGERS INTERNES À L'ÉTABLISSEMENT

L'exploitant identifie les zones de l'établissement susceptibles d'être à l'origine d'incendie, d'émanations toxiques ou d'explosion de par la présence de substances ou mélanges dangereux stockés ou utilisés ou d'atmosphères nocives ou explosibles pouvant survenir soit de façon permanente ou semi-permanente dans le cadre du fonctionnement normal des installations, soit de manière épisodique avec une faible fréquence et de courte durée.

Il distingue 3 types de zones :

- les zones à risque permanent ou fréquent ;
- les zones à risque occasionnel ;
- les zones où le risque n'est pas susceptible de se présenter en fonctionnement normal ou n'est que de courte durée s'il se présente néanmoins.

Pour les zones à risque d'atmosphère explosive dues aux produits inflammables, l'exploitant définit :

- zone 0 : emplacement où une atmosphère explosive consistant en un mélange avec l'air de substances inflammables sous forme de gaz, de vapeur ou de brouillard est présente en permanence, pendant de longues périodes ou fréquemment ;
- zone 1 : emplacement où une atmosphère explosive consistant en un mélange avec l'air de substances inflammables sous forme de gaz, de vapeur ou de brouillard est susceptible de se présenter occasionnellement en fonctionnement normal ;
- zone 2 : emplacement où une atmosphère explosive consistant en un mélange avec l'air de substances inflammables sous forme de gaz, de vapeur ou de brouillard n'est pas susceptible de se présenter ou n'est que de courte durée, s'il advient qu'elle se présente néanmoins.

Pour les zones à risque d'atmosphère explosive dues aux poussières, l'exploitant définit :

- zone 20 : emplacement où une atmosphère explosive sous forme de nuage de poussières combustibles est présente dans l'air en permanence ou pendant de longues périodes ou fréquemment ;
- zone 21 : emplacement où une atmosphère explosive sous forme de nuage de poussières combustibles est susceptible de se présenter occasionnellement en fonctionnement normal ;
- zone 22 : emplacement où une atmosphère explosive sous forme de nuage de poussières combustibles n'est pas susceptible de se présenter en fonctionnement normal ou n'est que de courte durée s'il advient qu'elle se présente néanmoins.

Ces zones sont matérialisées par des moyens appropriés et reportées sur un plan systématiquement tenu à jour.

La nature exacte du risque (atmosphère potentiellement explosible, etc.) et les consignes à observer sont indiquées à l'entrée de ces zones et en tant que de besoin rappelées à l'intérieur de celles-ci. Ces consignes doivent être incluses dans les plans de secours s'ils existent.

### **ARTICLE 7.2.3. CIRCULATION DANS L'ÉTABLISSEMENT**

L'exploitant fixe les règles de circulation applicables à l'intérieur de l'établissement. Les règles sont portées à la connaissance des intéressés par une signalisation adaptée et une information appropriée.

Les voies de circulation et d'accès sont notamment délimitées, maintenues en constant état de propreté et dégagées de tout objet susceptible de gêner le passage. Ces voies sont aménagées pour que les engins des services d'incendie puissent évoluer sans difficulté.

Au moins trois accès de secours éloignés l'un de l'autre, et, le plus judicieusement placés pour éviter d'être exposés aux conséquences d'un accident, sont en permanence maintenus accessibles de l'extérieur du site (chemins carrossables,...) pour les moyens d'intervention.

**Une bande de 5 mètres est laissée libre entre les casiers extérieurs de stockage de déchets et la clôture du site.**

#### **Article 7.2.3.1. Caractéristiques minimales des voies**

Les voies ont les caractéristiques minimales suivantes :

- largeur de la bande de roulement : 3,50 m
- rayon intérieur de giration : 11 m
- hauteur libre : 3,50 m
- résistance à la charge : 13 tonnes par essieu

### **ARTICLE 7.2.4. GARDIENNAGE ET CONTRÔLE DES ACCÈS**

Aucune personne étrangère à l'établissement ne doit avoir libre accès aux installations.

L'exploitant prend les dispositions nécessaires au contrôle des accès, ainsi qu'à la connaissance permanente des personnes présentes dans l'établissement.

Une surveillance est assurée en permanence (gardiennage ou vidéo-surveillance). L'exploitant établit une consigne sur la nature et la fréquence des contrôles à effectuer.

Le responsable de l'établissement prend toutes dispositions pour que lui-même ou une personne déléguée techniquement compétente en matière de sécurité puisse être alerté et intervenir rapidement sur les lieux en cas de besoin y compris durant les périodes de gardiennage.

L'ensemble des installations est efficacement clôturé sur la totalité de sa périphérie sur une hauteur de 2 mètres.

### **ARTICLE 7.2.5. ÉTUDE DE DANGERS**

L'exploitant met en place et entretient l'ensemble des équipements mentionnés dans l'étude de dangers.

L'exploitant met en œuvre l'ensemble des mesures d'organisation et de formation ainsi que les procédures mentionnées dans l'étude de dangers, tant qu'elles ne sont pas contraires au présent arrêté.

## **CHAPITRE 7.3 INFRASTRUCTURES ET INSTALLATIONS**

### **ARTICLE 7.3.1. BÂTIMENTS ET LOCAUX**

Les bâtiments et locaux sont conçus et aménagés de façon à pouvoir détecter rapidement un départ d'incendie et s'opposer à la propagation d'un incendie.

A l'intérieur des bâtiments, les allées de circulation sont aménagées et maintenues constamment dégagées pour faciliter la circulation et l'évacuation du personnel ainsi que l'intervention des secours en cas de sinistre.

#### **Article 7.3.1.1. Comportement au feu du bâtiment centrale de stockage de pneumatiques usagés**

##### **7.3.1.1.1 Réaction au feu**

Le bâtiment de réception et de tri des pneumatiques usagés doit présenter la caractéristique de réaction au feu minimale suivante : matériaux de classe A1 selon NF EN 13 501-1 (incombustibilité).



#### 7.3.1.1.2 Désenfumage

Le bâtiment de réception et de tri des pneumatiques usagés est équipé en partie haute de dispositifs d'évacuation naturelle des fumées et des chaleurs (DENFC).

Un DENFC de superficie utile comprise entre 0,5 et 6 mètres carrés est prévu pour 250 mètres carrés de superficie projetée de toiture.

Les DENFC ne sont pas implantés sur la toiture à moins de 7 mètres des murs coupe-feu séparant les cellules de stockage.

Les dispositifs d'évacuation des fumées sont composés d'exutoires à commande automatique, manuelle ou autocommande. La surface utile de l'ensemble de ces exutoires n'est pas inférieure à 2 % de la superficie de chaque canton de désenfumage.

Une commande manuelle est facilement accessible depuis chacune des issues du bâtiment ou de chacune des cellules de stockage. L'action d'une commande de mise en sécurité ne peut pas être inversée par une autre commande.

En exploitation normale, le réarmement (fermeture) est possible depuis le sol du bâtiment.

La commande manuelle des DENFC est au minimum installée en deux points opposés du bâtiment. Ces commandes d'ouverture manuelle sont placées à proximité des accès Le bâtiment central de stockage des pneumatiques usagés et installées conformément à la norme NF S 61-932, version décembre 2008.

Les DENFC, en référence à la norme NF EN 12 101-2, version octobre 2003, présentent les caractéristiques suivantes :

- système d'ouverture de type B (ouverture + fermeture) ;
- fiabilité : classe RE 300 (300 cycles de mise en sécurité) ;
- classification de la surcharge neige à l'ouverture : SL 250 (25 daN / m<sup>2</sup>) pour des altitudes inférieures ou égales à 400 mètres et SL 500 (50 daN / m<sup>2</sup>) pour des altitudes comprises entre 400 et 800 mètres. La classe SL 0 est utilisable si la région d'implantation n'est pas susceptible d'être enneigée ou si des dispositions constructives empêchent l'accumulation de la neige. Au-dessus de 800 mètres, les exutoires sont de la classe SL 500 et installés avec des dispositions constructives empêchant l'accumulation de la neige ;
- classe de température ambiante T (00) ;
- classe d'exposition à la chaleur B 300.

##### 7.3.1.1.2.1 Amenées d'air frais

Des amenées d'air frais d'une superficie égale à la surface des exutoires sont réalisées soit par des ouvrants en façade, soit par des bouches raccordées à des conduits, soit par les portes des cellules à désenfumer donnant sur l'extérieur.

### ARTICLE 7.3.2. ZONES EXTÉRIEURES DE STOCKAGE DES DÉCHETS

**Le sol du site est recouvert par une dalle bétonnée étanche sur une surface de 27 294 m<sup>2</sup> conformément au plan du site joint en annexe du présent arrêté. L'état et l'étanchéité de la dalle font l'objet d'entretien et de surveillance à intervalles réguliers (au moins une fois par an). Ces contrôles sont tracés et les éléments justificatifs sont tenus à la disposition de l'Inspection des Installations Classées.**

**Des aires spéciales, étanches, nettement délimitées par des parois REI 240 sont réservées pour les stockages de déchets à l'air libre conformément au plan des stockages figurant en annexe du présent arrêté.**

**Les parois des box présentent les caractéristiques suivantes :**

- pour les box n°1 à 22 de stockage des broyats de pneumatiques usagés : parois REI 240 d'une hauteur de 4,8 mètres ;
- pour les box A1, A2, et D de stockage de déchets de pneumatiques usagés entiers et de prébroyé : parois REI 240 d'une hauteur de 3 mètres ;
- pour les box B et C de stockage de déchets de pneumatiques usagés entiers et de prébroyé : parois REI 240 d'une hauteur de 4 mètres ;

Les justificatifs attestant des propriétés de résistance au feu sont conservés et tenus à la disposition de l'inspection des installations classées.

**Des parois REI 240 sont disposées au niveau des parcelles cadastrales 72 et 73 conformément au plan figurant en annexe du présent arrêté, d'une hauteur de 3 mètres.**

### **ARTICLE 7.3.3. INSTALLATIONS ÉLECTRIQUES – MISE À LA TERRE**

Les installations électriques doivent être conçues, réalisées et entretenues conformément aux normes en vigueur.

La mise à la terre est effectuée suivant les règles de l'art.

Le matériel électrique est entretenu en bon état et reste en permanence conforme en tout point à ses spécifications techniques d'origine.

Les conducteurs sont mis en place de manière à éviter tout court-circuit.

Une vérification de l'ensemble de l'installation électrique est effectuée au minimum une fois par an par un organisme compétent qui mentionnera très explicitement les défauts relevés dans son rapport. L'exploitant conservera une trace écrite des éventuelles mesures correctives prises.

#### **Article 7.3.3.1. Zones à atmosphère explosive**

Dans les zones où des atmosphères explosives définies conformément l'Article 7.2.2. peuvent se présenter, les appareils doivent être réduits au strict minimum. Ils doivent être conformes aux dispositions du décret n° 96-1010 du 19 novembre 1996 modifié relatif aux appareils et systèmes de protection destinés à être utilisés en atmosphère explosive.

Les masses métalliques contenant et/ou véhiculant des produits inflammables et explosibles susceptibles d'engendrer des charges électrostatiques sont mises à la terre et reliées par des liaisons équipotentielles.

### **ARTICLE 7.3.4. PROTECTION CONTRE LA Foudre**

L'exploitant respecte les dispositions de la section III relatives à la protection contre la foudre, de l'arrêté ministériel du 04/10/10 relatif à la prévention des risques accidentels au sein des installations classées pour la protection de l'environnement soumises à autorisation.

Une vérification visuelle est réalisée annuellement par un organisme compétent.

L'état des dispositifs de protection contre la foudre des installations fait l'objet d'une vérification complète tous les deux ans par un organisme compétent.

L'analyse du risque foudre est systématiquement mise à jour à l'occasion de modifications substantielles au sens de l'article R. 512-33 du code de l'environnement et à chaque révision de l'étude de dangers ou pour toute modification des installations qui peut avoir des répercussions sur les données d'entrées de l'ARF.

Les agressions de la foudre sur le site sont enregistrées. En cas de coup de foudre enregistré, une vérification visuelle des dispositifs de protection concernés est réalisée, dans un délai maximum d'un mois, par un organisme compétent.

Si l'une de ces vérifications fait apparaître la nécessité d'une remise en état, celle-ci est réalisée dans un délai maximum d'un mois.

L'exploitant tient en permanence à disposition de l'inspection des installations classées l'analyse du risque foudre, l'étude technique, la notice de vérification et de maintenance, le carnet de bord et les rapports de vérifications. Ces documents sont mis à jour conformément aux dispositions de l'arrêté ministériel en vigueur.

Les paratonnerres à source radioactive ne sont pas admis dans l'installation.

### **ARTICLE 7.3.5. SÉISMES**

Les installations présentant un risque important pour l'environnement sont protégées contre les effets sismiques conformément aux dispositions définies par l'arrêté ministériel en vigueur.

### **ARTICLE 7.3.6. RISQUE INONDATION**

Le stockage des pneus et des broyats de pneus est réalisé de telle sorte qu'il ne fait pas obstacle à l'écoulement des eaux.

La longueur des murs coupe-feu mis en place au niveau des parcelles 72 et 73 conformément à l'article 7.3.2 du présent arrêté est limitée à 80 m.

L'exploitant met en place une procédure d'alerte de crue en fonction des différents niveaux d'alerte.

L'exploitant met en place une procédure décrivant l'organisation de l'établissement en cas d'inondation.

## **CHAPITRE 7.4 GESTION DES OPÉRATIONS PORTANT SUR DES SUBSTANCES DANGEREUSES**

### **ARTICLE 7.4.1. CONSIGNES D'EXPLOITATION DESTINÉES À PRÉVENIR LES ACCIDENTS**

Les opérations comportant des manipulations susceptibles de créer des risques, en raison de leur nature ou de leur proximité avec des installations dangereuses, et la conduite des installations, dont le dysfonctionnement aurait par leur développement des conséquences dommageables pour le voisinage et l'environnement (phases de démarrage et d'arrêt, fonctionnement normal, entretien...) font l'objet de procédures et instructions d'exploitation écrites et contrôlées.

### **ARTICLE 7.4.2. SURVEILLANCE DE L'INSTALLATION**

L'exploitation doit se faire sous la surveillance de personnes nommément désignées par l'exploitant et ayant une connaissance de la conduite de l'installation et des dangers et inconvénients des produits stockés ou utilisés dans l'installation.

### **ARTICLE 7.4.3. VÉRIFICATIONS PÉRIODIQUES**

Les installations, appareils et stockages dans lesquels sont mises en œuvre ou entreposées des substances et mélanges dangereux, ainsi que les divers moyens de secours et d'intervention font l'objet de vérifications périodiques. Il convient, en particulier, de s'assurer du bon fonctionnement de conduite et des dispositifs de sécurité.

### **ARTICLE 7.4.4. INTERDICTION DE FEUX**

Il est interdit d'apporter du feu ou une source d'ignition sous une forme quelconque dans les zones de dangers présentant des risques d'incendie ou d'explosion sauf pour les interventions ayant fait l'objet d'un permis d'intervention spécifique.

### **ARTICLE 7.4.5. FORMATION DU PERSONNEL**

Outre l'aptitude au poste occupé, les différents opérateurs et intervenants sur le site, y compris le personnel intérimaire, reçoivent une formation sur les risques inhérents des installations, la conduite à tenir en cas d'incident ou accident et, sur la mise en œuvre des moyens d'intervention.

Des mesures sont prises pour vérifier le niveau de connaissance et assurer son maintien.

Cette formation comporte notamment :

- toutes les informations utiles sur les produits manipulés, les réactions chimiques et opérations de fabrication mises en œuvre,
- les explications nécessaires pour la bonne compréhension des consignes,
- des exercices périodiques de simulation d'application des consignes de sécurité prévues par le présent arrêté, ainsi qu'un entraînement régulier au maniement des moyens d'intervention affectés à leur unité,
- un entraînement périodique à la conduite des unités en situation dégradée vis à vis de la sécurité et à l'intervention sur celles-ci,
- une sensibilisation sur le comportement humain et les facteurs susceptibles d'altérer les capacités de réaction face au danger.

### **ARTICLE 7.4.6. TRAVAUX D'ENTRETIEN ET DE MAINTENANCE**

Tous les travaux d'extension, modification ou maintenance dans les installations ou à proximité des zones à risque inflammable, explosible et toxique sont réalisés sur la base d'un dossier préétabli définissant notamment leur nature, les risques présentés, les conditions de leur intégration au sein des installations ou unités en exploitation et les dispositions de conduite et de surveillance à adopter.

Les travaux conduisant à une augmentation des risques (emploi d'une flamme ou d'une source chaude par exemple) ne peuvent être effectués qu'après délivrance d'un « permis d'intervention » et éventuellement d'un « permis de feu » et en respectant une consigne particulière.

Le « permis d'intervention » et éventuellement le « permis de feu » et la consigne particulière doivent être établis et visés par l'exploitant ou une personne qu'il aura nommément désignée. Lorsque les travaux sont effectués par une entreprise extérieure, le « permis d'intervention » et éventuellement le « permis de feu » et la consigne particulière doivent être signés par l'exploitant et l'entreprise extérieure ou les personnes qu'ils auront nommément désignées.

#### **Article 7.4.6.1. Contenu du permis d'intervention, de feu**

Le permis rappelle notamment :

- les motivations ayant conduit à sa délivrance,
- la durée de validité,
- la nature des dangers,
- le type de matériel pouvant être utilisé,
- les mesures de prévention à prendre, notamment les vérifications d'atmosphère, les risques d'incendie et d'explosion, la mise en sécurité des installations,
- les moyens de protection à mettre en œuvre notamment les protections individuelles, les moyens de lutte (incendie, etc.) mis à la disposition du personnel effectuant les travaux.

Tous les travaux ou interventions sont précédés, immédiatement avant leur commencement, d'une visite sur les lieux destinée à vérifier le respect des conditions prédéfinies.

### **CHAPITRE 7.5 PRÉVENTION DES POLLUTIONS ACCIDENTELLES**

#### **ARTICLE 7.5.1. ORGANISATION DE L'ÉTABLISSEMENT**

Une consigne écrite doit préciser les vérifications à effectuer, en particulier pour s'assurer périodiquement de l'étanchéité des dispositifs de rétention, préalablement à toute remise en service après arrêt d'exploitation, et plus généralement aussi souvent que le justifieront les conditions d'exploitation.

#### **ARTICLE 7.5.2. ÉTIQUETAGE DES SUBSTANCES ET MÉLANGES DANGEREUX**

Les fûts, réservoirs et autres emballages, les récipients fixes de stockage de produits dangereux d'un volume supérieur à 800 l portent de manière très lisible la dénomination exacte de leur contenu, le numéro et le symbole de danger défini dans la réglementation relative à l'étiquetage des substances et mélanges chimiques dangereux.

A proximité des aires permanentes de stockage de produits dangereux en récipients mobiles, les symboles de danger ou les codes correspondant aux produits doivent être indiqués de façon très lisible.

#### **ARTICLE 7.5.3. RÉTENTIONS**

Tout stockage fixe ou temporaire d'un liquide susceptible de créer une pollution des eaux ou des sols est associé à une capacité de rétention dont le volume est au moins égal à la plus grande des deux valeurs suivantes :

- 100 % de la capacité du plus grand réservoir,
- 50 % de la capacité des réservoirs associés.

Cette disposition n'est pas applicable aux bassins de traitement des eaux résiduaires.

Pour les stockages de récipients de capacité unitaire inférieure ou égale à 250 litres, la capacité de rétention est au moins égale à :

- dans le cas de liquides inflammables, à l'exception des lubrifiants, 50 % de la capacité totale des fûts,
- dans les autres cas, 20 % de la capacité totale des fûts,
- dans tous les cas, 800 l minimum ou égale à la capacité totale lorsque celle-ci est inférieure à 800 l.

La capacité de rétention est étanche aux produits qu'elle pourrait contenir, résiste à l'action physique et chimique des fluides et peut être contrôlée à tout moment. Il en est de même pour son éventuel dispositif d'obturation qui est maintenu fermé en permanence.

Les capacités de rétention ou les réseaux de collecte et de stockage des égouttures et effluents accidentels ne comportent aucun moyen de vidange par simple gravité dans le réseau d'assainissement ou le milieu naturel.

La conception de la capacité est telle que toute fuite survenant sur un réservoir associé y soit récupérée, compte tenu en particulier de la différence de hauteur entre le bord de la capacité et le sommet du réservoir.

Ces capacités de rétention doivent être construites suivant les règles de l'art, en limitant notamment les surfaces susceptibles d'être mouillées en cas de fuite.

Les déchets et résidus produits considérés comme des substances ou mélanges dangereux sont stockés, avant leur revalorisation ou leur élimination, dans des conditions ne présentant pas de risques de pollution (prévention d'un lessivage par les eaux météoriques, d'une pollution des eaux superficielles et souterraines, des envols et des odeurs) pour les populations avoisinantes et l'environnement.

Les stockages temporaires, avant recyclage ou élimination des déchets spéciaux considérés comme des substances ou mélanges dangereux, sont réalisés sur des cuvettes de rétention étanches et aménagées pour la récupération des eaux météoriques.

L'exploitant prend toute disposition pour entretenir et surveiller à intervalles réguliers les mesures et moyens mis en œuvre afin de prévenir les émissions dans le sol et dans les eaux souterraines et tient à la disposition de l'inspection des installations classées les éléments justificatifs (procédures, compte rendu des opérations de maintenance, d'entretien des cuvettes de rétention, tuyauteries, conduits d'évacuations divers...).



#### ARTICLE 7.5.4. RÉSERVOIRS

L'étanchéité du (ou des) réservoir(s) associé(s) à la rétention doit pouvoir être contrôlée à tout moment.

Les matériaux utilisés doivent être adaptés aux produits utilisés de manière, en particulier, à éviter toute réaction parasite dangereuse. Les réservoirs non mobiles sont, de manière directe ou indirecte, ancrés au sol de façon à résister au moins à la poussée d'Archimède.

#### ARTICLE 7.5.5. RÈGLES DE GESTION DES STOCKAGES EN RÉTENTION

Les réservoirs ou récipients contenant des produits incompatibles ne sont pas associés à une même rétention.

Le stockage des liquides inflammables, ainsi que des autres produits, toxiques, corrosifs ou dangereux pour l'environnement, n'est autorisé sous le niveau du sol que dans des réservoirs installés en fosse maçonnée ou assimilés, et pour les liquides inflammables dans le respect des dispositions du présent arrêté.

L'exploitant veille à ce que les volumes potentiels de rétention restent disponibles en permanence. A cet effet, l'évacuation des eaux pluviales respecte les dispositions du présent arrêté.

#### ARTICLE 7.5.6. STOCKAGE SUR LES LIEUX D'EMPLOI

Les matières premières, produits intermédiaires et produits finis considérés comme des substances ou des mélanges dangereux sont limités en quantité stockée et utilisée dans les ateliers au minimum technique permettant leur fonctionnement normal.

#### ARTICLE 7.5.7. ÉLIMINATION DES SUBSTANCES OU MÉLANGES DANGEREUX

L'élimination des substances ou mélanges dangereux récupérées en cas d'accident suit prioritairement la filière déchets la plus appropriée. En tout état de cause, leur éventuelle évacuation vers le milieu naturel s'exécute dans des conditions conformes au présent arrêté.

### CHAPITRE 7.6 MOYENS D'INTERVENTION EN CAS D'ACCIDENT ET ORGANISATION DES SECOURS

#### ARTICLE 7.6.1. DÉFINITION GÉNÉRALE DES MOYENS

L'établissement est doté de moyens adaptés aux risques à défendre et répartis en fonction de la localisation de ceux-ci conformément à l'étude de dangers.

L'établissement est doté de plusieurs points de repli destinés à protéger le personnel en cas d'accident. Leur emplacement résulte de la prise en compte des scénarii développés dans l'étude des dangers et des différentes conditions météorologiques.

#### ARTICLE 7.6.2. ENTRETIEN DES MOYENS D'INTERVENTION

Les équipements sont maintenus en bon état, repérés et facilement accessibles.

L'exploitant doit pouvoir justifier, auprès de l'inspection des installations classées, de l'exécution de ces dispositions. Les matériels de sécurité et de lutte contre l'incendie sont vérifiés périodiquement selon les référentiels en vigueur. L'exploitant doit fixer les conditions de maintenance, de vérifications périodiques et les conditions d'essais périodiques de ces matériels.

Les dates, les modalités de ces contrôles et les observations constatées doivent être inscrites sur un registre tenu à la disposition des services de la protection civile, d'incendie et de secours et de l'inspection des installations classées.

Sans préjudice d'autres réglementations, l'exploitant fait notamment vérifier périodiquement par un organisme extérieur les matériels de sécurité et de lutte contre l'incendie suivants selon la fréquence définie ci-dessous :

Type de matériel	Fréquence minimale de contrôle
Extincteur	Annuelle
Robins d'incendie armés (RIA)	Annuelle
Installations de désenfumage	Annuelle
Détection incendie	Annuelle

#### ARTICLE 7.6.3. RESSOURCES EN EAU ET MOUSSE

L'exploitant doit disposer de ses propres moyens de lutte contre l'incendie adaptés aux risques à défendre, et au minimum les moyens définis ci-après :

- des points d'eau incendie constitués par deux réserves d'eau d'un volume unitaire de 500 m<sup>3</sup> (soit 1000 m<sup>3</sup> au total) disponibles pour le site et dont les organes de manœuvre sont utilisables en permanence pour les services d'incendie et de secours.

Les prises de raccordement permettent aux services d'incendie et de secours de s'alimenter sur ces points d'eau incendie.

Les points d'eau incendie sont en mesure de fournir un débit global adapté aux risques à défendre, sans être inférieur à 360 m<sup>3</sup>/h durant deux heures (conformément au document technique D9). Le point d'eau incendie le plus proche de l'installation se situe à moins de 100 mètres de cette dernière. Les autres points d'eau incendie, le cas échéant, se situent à moins de 200 mètres de l'installation (les distances sont mesurées par les voies praticables par les moyens des services d'incendie et de secours).

L'exploitant est en mesure de justifier au préfet la disponibilité effective des débits d'eau ainsi que le dimensionnement des réserves d'eau d'extinction incendie.

- des extincteurs en nombre et en qualité adaptés aux risques, doivent être judicieusement répartis dans l'établissement et notamment à proximité des zones à risque, bien visibles et facilement accessibles ;
- de robinets d'incendie armés situés à proximité des issues. Ils sont disposés de telle sorte qu'un foyer puisse être attaqué simultanément par deux lances sous deux angles différents. Ils sont utilisables en période de gel et sont alimentés par une réserve d'eau de 120 m<sup>3</sup> munie d'un surpresseur : la réserve est alimentée par le réseau public communal et par le réseau interne du site (récupération des eaux pluviales de toiture du bâtiment de tri et de réception) ;
- d'une réserve de sable meuble et sec ou matériaux assimilés présentant les mêmes caractéristiques de lutte contre le feu comme la terre en quantité adaptée au risque, ainsi que des pelles.

#### ARTICLE 7.6.4. DÉTECTION ET SURVEILLANCE

Les zones susceptibles de contenir des déchets combustibles ou inflammables sont équipées d'une détection automatique de départ d'incendie et d'une transmission automatique des alertes à une personne interne ou externe désignée par l'exploitant et formée en vue de déclencher les opérations nécessaires. Cette détection actionne une alarme perceptible en tout point du périmètre concerné et permet d'assurer l'alerte précoce de tout ou partie des personnes présentes sur le site. Lorsqu'il existe un dispositif d'extinction automatique pour la zone considérée, celui-ci peut être utilisé pour la détection sur cette zone, si le dispositif d'extinction automatique est conçu pour cela.

Lorsque personne n'est présent sur le site, l'alerte est retransmise automatiquement à une personne formée et désignée par l'exploitant, pouvant appartenir à une entreprise de télésurveillance. Cette personne dispose des moyens lui permettant de visualiser à distance les différentes zones pour confirmer le départ d'incendie, et d'alerter dans les meilleurs délais l'exploitant et les services d'incendie et de secours.

En cas d'impossibilité technique pour visualiser à distance les différentes zones, une personne arrive au sein l'installation dans un délai maximal de 15 minutes suivant le début de l'alerte afin d'effectuer une levée de doute et ainsi alerter immédiatement l'exploitant et les services d'incendie et de secours en cas de départ de feu avéré.

L'exploitant s'assure de la vérification périodique et de la maintenance des matériels de sécurité et de lutte contre l'incendie conformément aux règles en vigueur. Ces vérifications font l'objet d'un rapport annuel de contrôle.

#### ARTICLE 7.6.5. RONDES

A. L'exploitant organise des rondes dans les zones contenant des déchets combustibles ou inflammables afin de détecter au plus tôt un départ d'incendie ou un échauffement anormal selon les modalités suivantes :

- a. Lorsque personne n'est présent sur le site après sa fermeture, l'exploitant organise une ronde dans l'ensemble de ces zones à la fermeture du site et deux heures après le dernier arrivage de déchets sur le site.
- b. Lorsque l'exploitant organise une présence permanente sur le site, il s'assure que des rondes régulières sont effectuées dans l'ensemble des zones en dehors des périodes où des tris et traitements sont effectués.

B. L'exploitant détermine les consignes concernant :

- la fréquence et les conditions de réalisation des rondes ;
- le parcours des rondes et les points d'observation ;
- la formation du personnel concerné ;

- le matériel adapté à la détection précoce d'incendie avec lequel les rondes sont effectuées et sa maintenance lorsqu'il n'y a pas de système de détection fixe ;
- les actions à entreprendre selon des critères définis préalablement et visant à éviter tout départ de feu ou à en limiter les conséquences au minimum.

#### **ARTICLE 7.6.6. CONSIGNES DE SÉCURITÉ**

Sans préjudice des dispositions du code du travail, les modalités d'application des dispositions du présent arrêté sont établies, intégrées dans des procédures générales spécifiques et/ou dans les procédures et instructions de travail, tenues à jour et affichées dans les lieux fréquentés par le personnel.

Ces consignes indiquent notamment :

- l'interdiction d'apporter du feu sous une forme quelconque dans les parties de l'installation qui, en raison des caractéristiques qualitatives et quantitatives des matières mises en œuvre, stockées, utilisées ou produites, sont susceptibles d'être à l'origine d'un sinistre pouvant avoir des conséquences directes ou indirectes sur l'environnement, la sécurité publique ou le maintien en sécurité de l'installation,
- les procédures d'arrêt d'urgence et de mise en sécurité de l'installation (électricité, réseaux de fluides),
- les mesures à prendre en cas de fuite sur un récipient ou une canalisation contenant des substances dangereuses et notamment les conditions d'évacuation des déchets et eaux souillées en cas d'épandage accidentel,
- les moyens d'extinction à utiliser en cas d'incendie,
- la procédure d'alerte avec les numéros de téléphone du responsable d'intervention de l'établissement, des services d'incendie et de secours, etc.,
- la procédure permettant, en cas de lutte contre un incendie, d'isoler le site afin de prévenir tout transfert de pollution vers le milieu récepteur.

#### **ARTICLE 7.6.7. CONSIGNES GÉNÉRALES D'INTERVENTION**

Des consignes écrites sont établies pour la mise en œuvre des moyens d'intervention, d'évacuation du personnel et d'appel des secours extérieurs auxquels l'exploitant en aura communiqué un exemplaire. Le personnel est entraîné à l'application de ces consignes.

##### **Article 7.6.7.1. Système d'alerte des riverains**

Avant l'implantation des box de stockage sur les parcelles n°72 et 73, l'exploitant met en place un système d'alerte des riverains situés à proximité des parcelles 72 et 73.

Le réseau d'alerte interne à l'établissement déclenche les alarmes appropriées (sonores, visuelles et autres moyens de communication) pour alerter sans délai les personnes présentes dans l'établissement sur la nature et l'extension des dangers encourus ainsi que les riverains des parcelles n°72 et 73.

Un ou plusieurs moyens de communication interne (lignes téléphoniques, réseaux, ...) sont réservés exclusivement à la gestion de l'alerte.

#### **ARTICLE 7.6.8. PLAN DE DÉFENSE CONTRE L'INCENDIE**

L'exploitant réalise et tient à jour un plan de défense contre l'incendie. Lorsque l'installation dispose d'un plan d'opération interne, le plan de défense contre l'incendie est intégré à celui-ci.

Le plan de défense contre l'incendie ainsi que ses mises à jour sont transmis aux services d'incendie et de secours, et sont mis à disposition à l'entrée du site.

Il comprend au minimum :

- les schémas d'alarme et d'alerte décrivant les actions à mener par l'exploitant à compter de la détection d'un incendie (l'origine et la prise en compte de l'alerte, l'appel des secours extérieurs, la liste des interlocuteurs internes et externes à prévenir) ;
- l'organisation de la première intervention et de l'évacuation face à un incendie en périodes ouvrées ;
- les modalités d'accueil des services d'incendie et de secours en périodes ouvrées, y compris, le cas échéant, les mesures organisationnelles prévues pour dégager avant l'arrivée des services de secours les accès, les voies engins, les aires de mise en station, les aires de stationnement ;
- les modalités d'accès pour les services d'incendie et de secours en périodes non ouvrées, y compris, le cas échéant, les consignes précises pour leur permettre d'accéder à tous les lieux et les mesures nécessaires pour qu'ils n'aient pas à forcer l'accès aux installations en cas de sinistre ;
- le plan de situation décrivant schématiquement les réseaux d'alimentation, la localisation et l'alimentation des différents points d'eau, l'emplacement des vannes de barrage sur les canalisations, et les modalités de mise en œuvre, en toutes circonstances, de la ressource en eau nécessaire à la maîtrise d'un incendie ;

- le plan de situation des réseaux de collecte, des égouts, des bassins de rétention éventuels, avec mention des ouvrages permettant leur sectorisation ou leur isolement en cas de sinistre et, le cas échéant, des modalités de leur manœuvre ;
- des plans des entreposages intérieurs et extérieurs contenant des déchets avec une description des dangers, et le cas échéant l'emplacement des murs coupe-feu, des commandes de désenfumage, des interrupteurs centraux, des produits d'extinction et des moyens de lutte contre l'incendie situés à proximité ;
- le plan d'implantation des moyens automatiques de protection contre l'incendie avec une description sommaire de leur fonctionnement opérationnel et leur attestation de conformité ;
- les modalités selon lesquelles les fiches de données de sécurité et l'état des matières stockées sont tenus à disposition du service d'incendie et de secours et de l'inspection des installations classées, et, le cas échéant, les précautions de sécurité qui sont susceptibles d'en découler ;
- la justification des compétences du personnel susceptible, en cas d'alerte, d'intervenir avant l'arrivée des secours, notamment en matière de formation, de qualification et d'entraînement.

En cas d'incendie, l'exploitant prend les dispositions nécessaires pour assurer la sécurité des personnes et met en œuvre les actions prévues par le plan de défense contre l'incendie, ainsi que les autres actions prévues par son plan d'opération interne lorsqu'il existe.

L'exploitant organise un exercice de défense contre l'incendie au moins tous les trois ans. Les exercices font l'objet de comptes rendus qui sont tenus à la disposition de l'inspection des installations classées et des services de secours pendant au moins cinq ans.

Les différents opérateurs et intervenants dans l'établissement, y compris le personnel des entreprises extérieures, reçoivent une information sur les risques des installations et la conduite à tenir en cas de sinistre. Ils reçoivent une formation à la mise en œuvre des moyens d'intervention s'ils sont susceptibles d'y contribuer. Un plan de prévention prévu à l'article R. 4512-6 du code du travail peut répondre à ces obligations dans la mesure où son contenu répond aux objectifs ci-dessus.

Lorsque la présence de matériaux inertes destinés à étouffer un incendie est requise, des personnes en nombre suffisant sont formées à leur transport et à leur utilisation en cas de sinistre, ainsi qu'au port des équipements de protection individuelle éventuellement nécessaires. Le matériel adapté pour réaliser les manœuvres nécessaires est à disposition et facilement accessible en cas de nécessité.

## **ARTICLE 7.6.9. PROTECTION DES MILIEUX RÉCEPTEURS**

### ***Article 7.6.9.1. Confinement des eaux d'extinction incendie***

**Les réseaux d'assainissement susceptibles de recueillir l'ensemble des eaux polluées lors d'un accident ou d'un incendie (y compris les eaux d'extinction et de refroidissement) sont raccordés à un dispositif de confinement étanche aux produits collectés et d'une capacité minimale de 1 011 m<sup>3</sup> avant rejet vers le milieu naturel.** La vidange suivra les principes imposés par l'Article 4.3.10. traitant des eaux susceptibles d'être polluées.

Le dispositif de confinement est maintenu en temps normal au niveau permettant une pleine capacité d'utilisation. Les éléments justifiant le dimensionnement, la suffisance et la disponibilité des capacités de confinement sur le site sont tenus à la disposition de l'inspection des installations classées.

Une vanne automatique et manuelle permet d'isoler ce réseau.

Les organes de commande des zones de confinement (vanne d'isolement...) sont signalés, accessibles et manœuvrables en toute circonstance (même en cas de coupure des énergies) et contrôlés annuellement.



## TITRE 8 - SURVEILLANCE DES ÉMISSIONS ET DE LEURS EFFETS

### CHAPITRE 8.1 PROGRAMME D'AUTO SURVEILLANCE

#### ARTICLE 8.1.1. PRINCIPE ET OBJECTIFS DU PROGRAMME D'AUTO SURVEILLANCE

Afin de maîtriser les émissions de ses installations et de suivre leurs effets sur l'environnement, l'exploitant définit et met en œuvre sous sa responsabilité un programme de surveillance de ses émissions et de leurs effets dit programme d'auto surveillance. L'exploitant adapte et actualise la nature et la fréquence de cette surveillance pour tenir compte des évolutions de ses installations, de leurs performances par rapport aux obligations réglementaires, et de leurs effets sur l'environnement. L'exploitant décrit dans un document tenu à la disposition de l'inspection des installations classées les modalités de mesures et de mise en œuvre de son programme de surveillance, y compris les modalités de transmission à l'inspection des installations classées.

Les articles suivants définissent le contenu minimum de ce programme en termes de nature de mesure, de paramètres et de fréquence pour les différentes émissions et pour la surveillance des effets sur l'environnement, ainsi que de fréquence de transmission des données d'auto surveillance.

#### ARTICLE 8.1.2. MESURES COMPARATIVES

Outre les mesures auxquelles il procède sous sa responsabilité, afin de s'assurer du bon fonctionnement des dispositifs de mesure et des matériels d'analyse ainsi que de la représentativité des valeurs mesurées (absence de dérive), l'exploitant fait procéder à des mesures comparatives, selon des procédures normalisées lorsqu'elles existent, par un organisme extérieur différent de l'entité qui réalise habituellement les opérations de mesure du programme d'auto surveillance. Celui-ci doit être accrédité ou agréé par le ministère en charge de l'inspection des installations classées pour les paramètres considérés.

Ces mesures sont réalisées sans préjudice des mesures de contrôle réalisées par l'inspection des installations classées en application des dispositions des articles L.171-1 à L.171-6, et L.514-8 du code de l'environnement. Conformément à ces articles, l'inspection des installations classées peut, à tout moment, réaliser des prélèvements d'effluents liquides, de déchets ou de sol et réaliser des mesures de niveaux sonores. Les frais de prélèvement et d'analyse sont à la charge de l'exploitant. Les contrôles inopinés exécutés à la demande de l'inspection des installations classées peuvent, avec l'accord de cette dernière, se substituer aux mesures comparatives.

### CHAPITRE 8.2 MODALITÉS D'EXERCICE ET CONTENU DE L'AUTO SURVEILLANCE

#### ARTICLE 8.2.1. AUTO SURVEILLANCE DE LA QUALITÉ DES REJETS AQUEUX

##### Article 8.2.1.1. Fréquences, et modalités de l'auto surveillance de la qualité des rejets

Les dispositions minimums suivantes sont mises en œuvre :

Référence du rejet vers le milieu récepteur : N ° 1, 2 et 4 (Cf. repérage du rejet sous l'Article 4.3.5. )

Paramètres	Auto surveillance assurée par l'exploitant		
	Type de suivi	Fréquence de la mesure	Méthode d'analyse
MES	Ponctuel	Mensuelle ou à chaque rejet si la fréquence des rejets est inférieure à la fréquence mensuelle	Selon les méthodes en vigueur
DCO	Ponctuel	Mensuelle ou à chaque rejet si la fréquence des rejets est inférieure à la fréquence mensuelle	Selon les méthodes en vigueur
DBO5	Ponctuel	Annuelle	Selon les méthodes en vigueur
Azote Global	Ponctuel	Annuelle	Selon les méthodes en vigueur

Phosphore total	Ponctuel	Annuelle	Selon les méthodes en vigueur
Hydrocarbures Totaux	Ponctuel	Annuelle	Selon les méthodes en vigueur
Composés organo-halogénés (AOX)	Ponctuel	Annuelle	Selon les méthodes en vigueur
Indice phénols	Ponctuel	Annuelle	Selon les méthodes en vigueur
cyanures	Ponctuel	Annuelle	Selon les méthodes en vigueur
Plomb et composés (en Pb)	Ponctuel	Annuelle	Selon les méthodes en vigueur
cuivre et composés(en Cu)	Ponctuel	Annuelle	Selon les méthodes en vigueur
Chrome et composés(en Cr)	Ponctuel	Annuelle	Selon les méthodes en vigueur
nickel et composés (en Ni)	Ponctuel	Annuelle	Selon les méthodes en vigueur
zinc et composés (en Zn)	Ponctuel	Annuelle	Selon les méthodes en vigueur
manganèse et composés (en Mn)	Ponctuel	Annuelle	Selon les méthodes en vigueur
étain et composés (en Sn)	Ponctuel	Annuelle	Selon les méthodes en vigueur
Fer, aluminium et composés (en Fe+Al)	Ponctuel	Annuelle	Selon les méthodes en vigueur
Arsenic et composés (en As)	Ponctuel	Annuelle	Selon les méthodes en vigueur
Cadmium et ses composés (en Cd)	Ponctuel	Annuelle	Selon les méthodes en vigueur
Mercure et ses composés (en Hg)	Ponctuel	Annuelle	Selon les méthodes en vigueur
Fluor et composés (en F) (dont fluorures)	Ponctuel	Annuelle	Selon les méthodes en vigueur
Hydrocarbures aromatiques polycycliques (HAP) : - Benzo(a)pyrène - Somme Benzo(b)fluoranthène + Benzo(k)fluoranthène - Somme Benzo(g, h,i)perylène + Indeno(1,2,3-cd)pyrène	Ponctuel	Annuelle	Selon les méthodes en vigueur
Nonylphénol	Ponctuel	Annuelle	Selon les méthodes en vigueur
Anthracène	Ponctuel	Annuelle	Selon les méthodes en vigueur
Naphtalène	Ponctuel	Annuelle	Selon les méthodes en vigueur
Pentachlorophénol	Ponctuel	Annuelle	Selon les méthodes en vigueur
Tributhylphosphate	Ponctuel	Annuelle	Selon les méthodes en vigueur

Par défaut, les méthodes d'analyse correspondent aux méthodes normalisées de référence fixées dans un avis publié au Journal officiel.

La surveillance des rejets aqueux est réalisée selon les préconisations énoncées dans le guide relatif aux opérations d'échantillonnage et d'analyse de substances dans les rejets aqueux des installations classées pour la protection de l'environnement, validé par le ministère en charge de l'environnement. En particulier, si l'exploitant fait appel à un ou des organismes ou laboratoire extérieur pour ces mesures de surveillance, il s'assure que chacun des acteurs de la chaîne de prélèvement et d'analyse est agréé ou accrédité par le Comité français d'accréditation ou par un organisme signataire de l'accord multilatéral pris dans le cadre de la Coordination européenne des organismes d'accréditation.

La surveillance des rejets aqueux est réalisée sur la base d'un échantillonnage moyen réalisé sur la durée totale du rejet (sans dépasser 24h), de manière automatisée et asservie au débit.

Le(s) point(s) de rejet est(sont) aménagé(s) de manière à pouvoir recevoir les dispositifs de mesure du débit en continu et d'échantillonnage adaptés à cette surveillance.

Si ces aménagements ne sont pas possibles du fait de la configuration du site, et après accord de l'inspection des installations classées, la surveillance des rejets aqueux est réalisée sur la base d'un échantillonnage moyen réalisé sur la durée totale du rejet (sans dépasser 24h), soit de manière asservie au temps (si le débit est suffisamment stable), soit sur la base de prélèvements ponctuels.

Quelle que soit la méthode d'échantillonnage retenue :

- les valeurs limites du présent arrêté s'appliquent ;
- l'échantillonnage moyen ne pourra être constitué à partir de moins de 5 prélèvements distincts.

La surveillance des rejets aqueux sur la base d'un prélèvement ponctuel unique (ou instantané) est interdite.

Le rapport présentant les résultats des analyses doit contenir les justificatifs relatifs aux éléments suivants :

- méthodologie d'échantillonnage retenue ;
- période d'échantillonnage retenue ;
- nombre de prélèvements réalisés.

Par ailleurs, l'échantillonnage doit débuter de façon à prélever le premier flux d'eaux rejetées. L'exploitant doit tenir à disposition de l'inspection les justificatifs quant à la période de prélèvement en intégrant des données météorologiques et l'historique des débits journaliers mesurés.

## **ARTICLE 8.2.2. AUTO SURVEILLANCE DES DÉCHETS**

### **Article 8.2.2.1. Analyse et transmission des résultats d'auto surveillance des déchets**

Conformément aux dispositions des articles R 541-42 à R 541-48 du code de l'environnement relatifs au contrôle des circuits de traitement des déchets, l'exploitant tient à jour un registre chronologique de la production et de l'expédition des déchets dangereux établi conformément aux dispositions nationales et contenant au moins, pour chaque flux de déchets sortants, les informations suivantes :

- la date de l'expédition du déchet ;
- la nature du déchet sortant (code du déchet au regard de la nomenclature définie à l'annexe II de l'article R. 541-8 du code de l'environnement) ;
- la quantité du déchet sortant ;
- le nom et l'adresse de l'installation vers laquelle le déchet est expédié ;
- le nom et l'adresse du ou des transporteurs qui prennent en charge le déchet, ainsi que leur numéro de récépissé mentionné à l'article R. 541-53 du code de l'environnement ;
- le cas échéant, le numéro du ou des bordereaux de suivi de déchets ;
- le cas échéant, le numéro de notification prévu par le règlement (CE) n° 1013/2006 du Parlement européen et du Conseil du 14 juin 2006 concernant les transferts transfrontaliers de déchets ;
- le code du traitement qui va être opéré dans l'installation vers laquelle le déchet est expédié, selon les annexes I et II de la directive n° 2008/98/CE du Parlement européen et du Conseil du 19 novembre 2008 relative aux déchets et abrogeant certaines directives ;
- la qualification du traitement final vis-à-vis de la hiérarchie des modes de traitement définie à l'article L. 541-1 du code de l'environnement.

Conformément aux dispositions de l'article R 541-44 du code de l'environnement, l'exploitant procède à une déclaration annuelle sur la nature, la quantité et la destination des déchets dangereux produits.

L'exploitant utilise pour ses déclarations la codification réglementaire en vigueur.

## **ARTICLE 8.2.3. AUTO SURVEILLANCE DES NIVEAUX SONORES**

### **Article 8.2.3.1. Mesures périodiques**

Une mesure de la situation acoustique est effectuée tous les 3 ans par un organisme ou une personne qualifiée dont le choix sera communiqué préalablement à l'inspection des installations classées. Ce contrôle est effectué indépendamment des contrôles ultérieurs que l'inspection des installations classées pourra demander.

## CHAPITRE 8.3 SUIVI, INTERPRÉTATION ET DIFFUSION DES RÉSULTATS

### ARTICLE 8.3.1. ACTIONS CORRECTIVES

L'exploitant suit les résultats des mesures qu'il réalise en application du CHAPITRE 8.2, notamment celles de son programme d'auto surveillance, les analyse et les interprète. Il prend le cas échéant les actions correctives appropriées lorsque des résultats font présager des risques ou inconvénients pour l'environnement ou d'écart par rapport au respect des valeurs réglementaires relatives aux émissions de ses installations ou de leurs effets sur l'environnement.

En particulier, lorsque la surveillance environnementale sur les eaux souterraines ou les sols fait apparaître une dérive par rapport à l'état initial de l'environnement, soit réalisé en application de l'article R 512-8 II 1° du code de l'environnement, soit reconstitué aux fins d'interprétation des résultats de surveillance, l'exploitant met en œuvre les actions de réduction complémentaires des émissions appropriées et met en œuvre, le cas échéant, un plan de gestion visant à rétablir la compatibilité entre les milieux impactés et leurs usages.

### ARTICLE 8.3.2. ANALYSE ET TRANSMISSION DES RÉSULTATS DE L'AUTO SURVEILLANCE

Sans préjudice des dispositions de l'article R. 512-69 du code de l'environnement, l'exploitant établit avant la fin de chaque mois calendaire un rapport de synthèse relatif aux résultats des mesures et analyses du mois précédent imposées au CHAPITRE 8.2 du présent arrêté. Ce rapport, traite au minimum de l'interprétation des résultats de la période considérée (en particulier cause et ampleur des écarts), des mesures comparatives mentionnées au CHAPITRE 8.1 du présent arrêté, des modifications éventuelles du programme d'auto surveillance et des actions correctives mises en œuvre ou prévues (sur l'outil de production, de traitement des effluents, la maintenance...) ainsi que de leur efficacité.

Il est tenu à la disposition permanente de l'inspection des installations classées pendant une durée de 10 ans.

Les résultats de l'auto-surveillance, notamment des rejets aqueux, sont transmis par l'exploitant par le biais de l'application internet GIDAF (Gestion Informatisée des Données d'Auto surveillance Fréquentes).

L'inspection des installations classées peut en outre demander la transmission périodique de ces rapports ou d'éléments relatifs au suivi et à la maîtrise de certains paramètres, ou d'un rapport annuel.

### ARTICLE 8.3.3. TRANSMISSION DES RÉSULTATS DE L'AUTO SURVEILLANCE DES DÉCHETS

Les justificatifs évoqués à l'Article 8.2.2. du présent arrêté doivent être conservés cinq ans.

### ARTICLE 8.3.4. ANALYSE ET TRANSMISSION DES RÉSULTATS DES MESURES DE NIVEAUX SONORES

Les résultats des mesures réalisées en application du CHAPITRE 8.2 du présent arrêté sont transmis au Préfet dans le mois qui suit leur réception avec les commentaires et propositions éventuelles d'amélioration.

## CHAPITRE 8.4 BILANS PÉRIODIQUES

### ARTICLE 8.4.1. BILAN ENVIRONNEMENT ANNUEL (DÉCLARATION GERE<sup>1</sup>)

L'exploitant adresse au Préfet, au plus tard le 1<sup>er</sup> avril de chaque année, un bilan annuel portant sur l'année précédente :

- des utilisations d'eau ; le bilan fait apparaître éventuellement les économies réalisées.
- de la masse annuelle des émissions de polluants, suivant un format fixé par le ministre chargé des installations classées. La masse émise est la masse du polluant considéré émise sur l'ensemble du site de manière chronique ou accidentelle, canalisée ou diffuse dans l'air, l'eau, et les sols, quel qu'en soit le cheminement, ainsi que dans les déchets éliminés à l'extérieur de l'établissement.

L'exploitant transmet dans le même délai par voie électronique à l'inspection des installations classées une copie de cette déclaration suivant un format fixé par le ministre chargé de l'inspection des installations classées.

### ARTICLE 8.4.2. REEXAMEN DES PRESCRIPTIONS DE L'ARRÊTE D'AUTORISATION

En vue du réexamen des conditions d'autorisation de l'établissement prévu à l'article R. 515-70 du Code de l'Environnement, l'exploitant adresse au préfet les informations nécessaires, mentionnées à l'article L. 515-29 du Code de l'Environnement, sous la forme d'un dossier de réexamen, dans les douze mois qui suivent la date de publication des décisions concernant les conclusions sur les meilleures techniques disponibles associées au document BREF mentionné à l'Article 1.2.1. du présent arrêté.

---

1 Déclaration annuelle des émissions et des transferts de polluants et des déchets (Arrêté ministériel du 31 janvier 2008)



Le contenu du dossier de réexamen et les conditions de réexamen sont définis aux articles R.515-70 à R.515-73 du Code de l'Environnement.

### ARTICLE 8.4.3. RAPPORT ANNUEL

L'exploitant transmet au Préfet, une fois par an, les résultats de la surveillance des émissions telle que prévue à l'article 8.2 du présent arrêté, accompagnée de toute autre donnée complémentaire nécessaire au contrôle du respect des prescriptions de la présente autorisation.

Le bilan transmis contient les informations suivantes:

- Les normes de mesures, prélèvements et analyses utilisées ;
- Pour chaque campagne, le nom du laboratoire externe ou interne ayant procédé aux prélèvements, analyses et mesures
- Les résultats de l'ensemble des campagnes de surveillance réalisées en application du présent arrêté ;

Il est accompagné :

- des commentaires appropriés sur les résultats obtenus,

le cas échéant, des actions mises en place compte tenu du constat de dépassement des VLE fixées dans le présent arrêté..

### ARTICLE 8.4.4. INFORMATION DU PUBLIC

Conformément à l'article R. 125-2 de code de l'environnement, l'exploitant adresse chaque année au préfet du département et au maire de la commune d'implantation de son installation un dossier comprenant les documents précisés dans ce même article.

L'exploitant adresse également ce dossier à la commission de suivi de site de son installation, si elle existe, conformément au point II de l'article R. 125-8 de code de l'environnement.

---

## TITRE 9 - DÉLAIS ET VOIES DE RECOURS – PUBLICITÉ – EXÉCUTION

---

### ARTICLE 9.1.1. PUBLICITÉ

En vue de l'information des tiers :

Conformément à l'article R. 181-44 du code de l'environnement, une copie du présent arrêté sera déposée en mairie de Bègles et pourra y être consultée par les personnes intéressées. Il sera affiché à la mairie pendant une durée minimum d'un mois. Un procès-verbal de l'accomplissement de cette formalité est dressé par les soins du maire.

L'arrêté sera publié sur le site internet de la Préfecture – [www.gironde.gouv.fr](http://www.gironde.gouv.fr).

### ARTICLE 9.1.2. VOIES ET DÉLAIS DE RECOURS

Le présent arrêté est soumis à un contentieux de pleine juridiction. Conformément à l'article **R181-50 du code de l'environnement**, elle peut être déférée à la juridiction administrative compétente, le tribunal administratif de Bordeaux :

- par l'exploitant dans un délai de **deux mois** qui suivent la date de notification du présent arrêté;
- par les tiers, personnes physiques ou morales, les communes intéressées ou leurs groupements, en raison des inconvénients ou des dangers que le fonctionnement de l'installation présente pour les intérêts mentionnés aux articles L.211-1 et L.511-1 du même code dans un délai de **quatre mois** à compter de la publication ou de l'affichage de la présente décision.

Le tribunal administratif peut être saisi par l'application informatique << Télérecours citoyens >> accessible par le site internet « [www.telerecours.fr](http://www.telerecours.fr) » .

### ARTICLE 9.1.3. EXÉCUTION

Le présent arrêté sera notifié à la société ALCYON ENVIRONNEMENT SERVICES.

Une copie sera adressée à :

- Monsieur le Secrétaire Général de la Préfecture de la Gironde,
- Monsieur le Directeur Départemental des Territoires et de la Mer de la Gironde,
- Monsieur le Directeur Régional de l'Environnement, de l'Aménagement et du Logement de Nouvelle-Aquitaine,
- Monsieur le Maire de la commune de Saint Louis de Montferrand,

qui seront chargés, chacun en ce qui le concerne, de l'application du présent arrêté.

Pour le Préfet et par délégation  
le Secrétaire Général

François DRAPE, le

Le Préfet,

30 MARS 2026

## **Annexe : Plan des stockages et des installations**

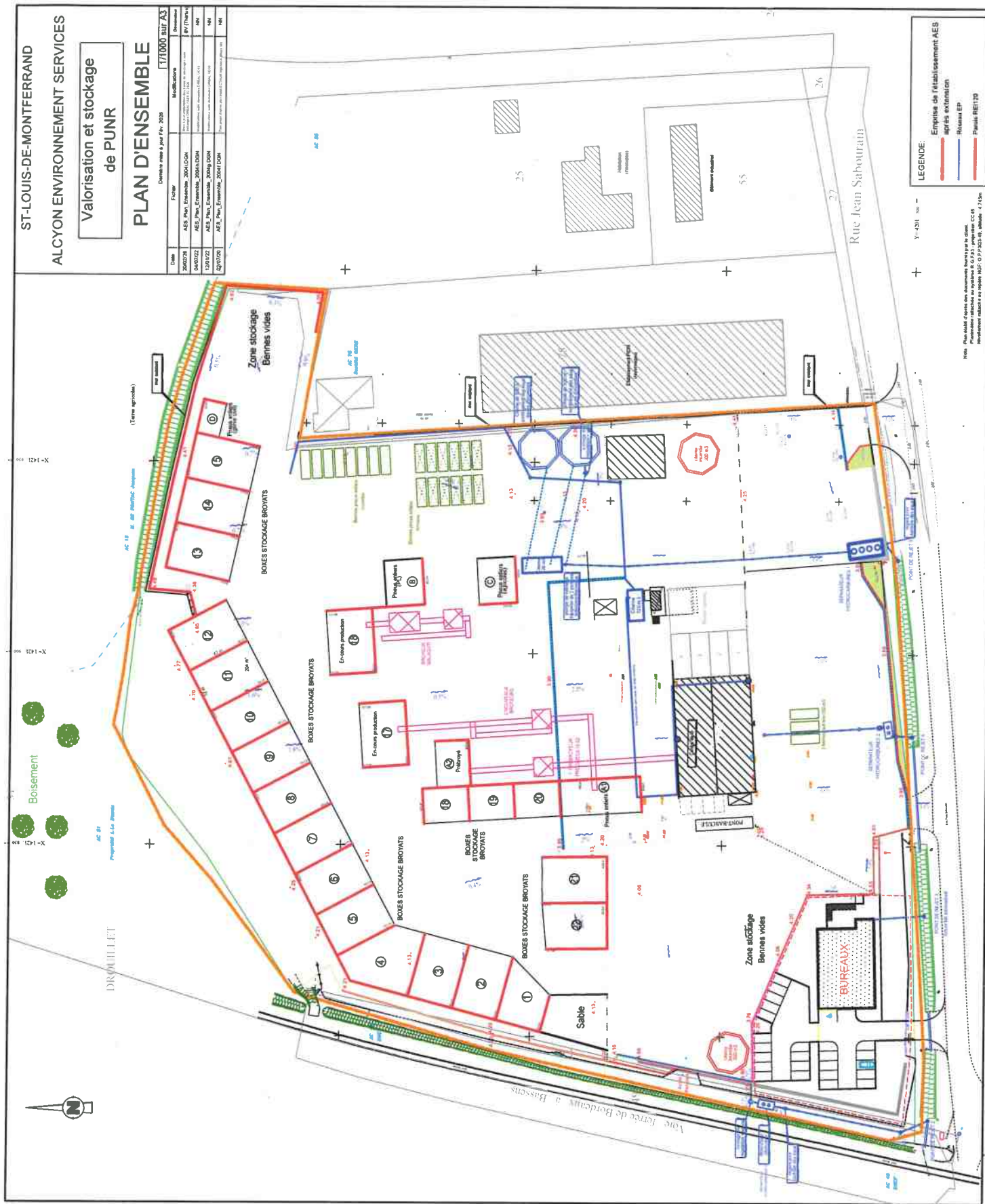




## Valorisation et stockage de PUNR

## PLAN D'ENSEMBLE

Date	Fichier	Modifications	Déclaration
2002/07/08	AES_Plan_Erasmus_2004.DGN	Il s'agit d'un document qui a été créé à l'origine par le Service de l'Environnement, 1427 St-James Street, Montréal, Québec H3Z 1S2	BE (Tribunal)
04/07/02	AES_Plan_Erasmus_2004In.DGN	Il s'agit d'un document qui a été créé à l'origine par le Service de l'Environnement, 1427 St-James Street, Montréal, Québec H3Z 1S2	NON
12/01/02	AES_Plan_Erasmus_2004In.DGN	Il s'agit d'un document qui a été créé à l'origine par le Service de l'Environnement, 1427 St-James Street, Montréal, Québec H3Z 1S2	NON
02/07/02	AES_Plan_Erasmus_2004.DGN	Il s'agit d'un document qui a été créé à l'origine par le Service de l'Environnement, 1427 St-James Street, Montréal, Québec H3Z 1S2	NON



Nota: Plan stable d'après des documents fournis par le client.  
Planimétrie réfléctive au système R. 8.3 - projection CC45  
Nivellement réflexe au robot HOF: O.P.203-48; altitude: 474,5m

